



令和3年度 大東市立図書館 概要



緑風のささやき(野崎飯森ハイキング道)

目次

I. 図書館紹介

1. 大東市の位置と概要	2
2. 図書館のあゆみ	3
3. 組織	5
4. 予算	5
5. 実績比率	6
6. 施設概要	7

II. 業務概要

1. 利用者サービス	15
2. 自動車図書館	22
3. 自主事業への取り組み	23
4. 地域との連携	31
5. 小学校等との連携	36

III. 実績

1. 利用状況	38
2. 受入資料	42
3. 所蔵資料	42
4. 所蔵雑誌・新聞一覧	43

IV. 資料

大東市立図書館条例及び施行規則	50
-----------------	----

I. 図書館紹介

1. 大東市の位置と概要

大東市は、昭和31(1956)年4月に住道町、四条町、南郷村の2町1村が合併し、人口3万人の都市として誕生しました。

新市のスタートに前後して阪奈道路、大阪中央・外環状線などの広域道路網や国鉄片町駅複線化の事業化が一斉に進み始めます。時を同じくして時代はまさに高度経済成長期と大阪都市圏の外側への膨張期にも重なり、その受け皿としてこれからほぼ20年間大東市は住宅、工場や事業所の著しい進出によって急速な人口増加と都市化を経験することになります。

人口の10万人突破を記録した昭和47(1972)年と3年後の昭和50(1975)年、集中豪雨と河川氾濫による未曾有の水害に襲われ、多くの市民が被災することとなります。しかしそれ以降大東はこの二重の苦難を乗り越え市民のニーズに応えた大都市近郊都市としてのシビル・ミニマムを達成していくため、特に大水害を教訓に下水道事業の推進と河川・水路の改修を最重点課題に挙げ、同時に道路、公園、教育施設、福祉施設、更には住道駅前地区再開発を始め拠点地区整備などを目指して積極的なまちづくりを進めます。現在市民が利用している多くの公共施設の大半はこの時期の市民と行政の努力によってつくり上げられてきたものであり、この苦労は忘れられてはなりません。

昭和も60年代に入り、JR片町線の複線電化(昭和54年/1979年)、連続立体化(平成元年/1989年)、「学研都市線」への位置付け変更、更にはJR東西線との乗り入れ(平成9年/1997年)や近畿自動車道、大阪外環状線の開通始め広域幹線道路の整備は、大東の大阪都心部や周辺諸都市との地域関連性をますます強めました。

21世紀が幕を開け、地方分権の進展や社会環境の変化が一段と加速しているなか、これからのまちづくりはこうした時代の変化に的確に対応すると共に、地域特性に応じた施策の展開が最も重要となって参ります。平成13(2001)年には市制45周年を迎え、「いきいき安心のまち・大東」をテーマとする第4次総合計画(平成13年/2001年策定)に基づいて、新世紀初頭ほぼ30年間を目標に、市民・企業と行政がそれぞれの役割と責任を担うまちづくりの協働を進め、都市基盤整備を始め、福祉・文化・教育など新世紀に対応した施策推進を図り、安心・安全な環境を整えた活気と個性、魅力に富むまちづくりに取り組んでいます。また平成18(2006)年4月1日に市政50周年を記念して市内で2館目となる西部図書館を開館しました。その後、平成24(2012)年4月には、旧四条小学校跡に市内3館目となる東部図書館が開館しました。

令和2(2020)年11月、全国的な新型コロナウイルス感染症の拡大に対する非来館型図書館サービスとして、「だいたう電子図書館」を導入しました。



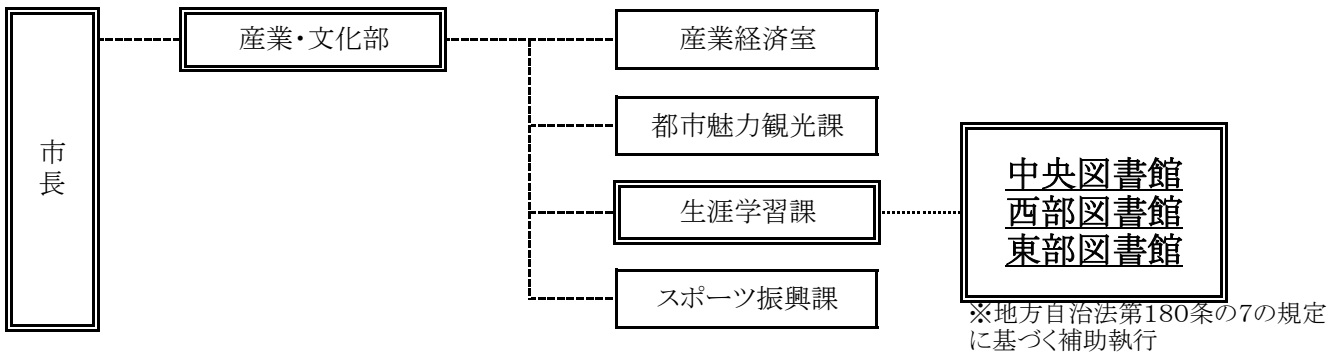
2. 図書館のあゆみ

年	月	
昭和36年	4月	大阪府立図書館の自動車文庫が大東市に巡回開始。
46年	5月	大東市報に「動く図書館のご利用を」の記事が掲載される。
51年	6月	「大東市読書団体友の会」結成。
52年	12月	大東市民会館資料室に「大東市立ブックセンター」開設。
61年	6月	大東市立総合文化センター条例制定。
62年	4月	大東市立総合文化センターがオープンし、文化ホール、公民館 歴史民俗資料館と共に一階に大東市立図書館が開館される。
	5月	自動車図書館開始 ステーション(龍間、寺川、諸福、北新町、北条)を巡回
平成元年	7月	自動車図書館、三箇ステーション開始(計6カ所)
〃	〃	団体貸出を開始
3年	5月	コピーサービス実施
4年	10月	電算機入替、利用者端末機を1台設置
10年	3月	電算機入替、利用者端末機を2台設置
14年	5月	自動車図書館用自動車、新車購入し、入替
	10月	北河内7市で広域利用事業開始
	10月	ブックスタート事業開始
15年	2月	電算機入替
	5月	利用者用インターネット開設
	6月	大東市立図書館蔵書検索サイト開設
	9月	携帯電話対応上記サイト開設
17年	3月	大東市立図書館条例制定
	4月	大東市立中央図書館と名称変更
	4月	インターネット予約開始
18年	4月	大東市立西部図書館オープン(開館から指定管理者制度導入)
20年	4月	大東市立中央図書館指定管理者制度導入
	〃	自動車図書館やまなみ号 指定管理による運行開始

年	月	
20年	8月	東大阪市と広域利用開始
21年	3月	新図書館システムNEC Lics-Re導入
	4月	大阪市と広域利用開始
22年	4月	貸出冊数を8冊に変更
23年	1月	インターネットからの貸出延長を開始
24年	4月	<u>大東市立東部図書館オープン(開館から指定管理者制度導入)</u>
25年	4月	大東市立図書館3館 株式会社図書館流通センターが指定管理者として運営を開始。
	〃	大東市立中央図書館 ICタグによる貸出開始
	9月	ナクソス・ミュージックライブラリー導入
26年	4月	市内幼稚園、保育園に貸出パックのサービスを開始
27年	6月	ADEACにて「北河内飯盛 ウォーキングコース」の公開開始
28年	4月	開館時刻を9時30分に変更し開館時間を延長
	〃	雑誌スポンサー制度を開始
	〃	大東市立西部図書館(来ぶらり南郷)が開館10周年を迎え、年間を通して様々な記念行事を開催
	8月	大東市 第1回「図書館を使った調べる学習コンクール」を実施
29年	2月	タセ子文庫を設置
30年	2・3月	3館にて、特別展示「飯盛城と続日本100名城」を開催
	4月	貸出冊数を10冊に変更
	〃	中央図書館に書籍除菌機を導入
31年	1月	インスタグラムのアカウントの開設
	2月	新図書館システムNEC Lics-Re2導入
令和元年	4月	図書館ウェブサイトのリニューアル
	7月	大東市立東部図書館 大東市産業コーナーを設置
2年	3月	新型コロナウイルス感染症拡大防止のため臨時休館(3月1日～5月17日まで)
	7月	西部図書館及び東部図書館に書籍除菌機を導入
	11月	だいたい電子図書館運用開始(11月9日～)
3年	4月	新型コロナウイルス感染症拡大防止のため臨時休館(4月25日～6月20日まで)
	8月	大東市立西部図書館(来ぶらり南郷)が開館15周年を迎え、記念イベントを実施
4年	3月	三好長慶生誕500年を記念し、徳島県吉野川流域の図書館と交換展示を実施

3. 組織(令和4年4月1日現在)

組織図



中央図書館	人数	うち司書
総計	18	13
館長	1	1
副館長	1	1
図書館スタッフ	16	11

西部図書館	人数	うち司書
総計	15	13
館長	1	1
副館長	1	1
図書館スタッフ	13	11

東部図書館	人数	うち司書
総計	14	11
館長	1	1
副館長	1	1
図書館スタッフ	12	9

4. 予算

(1) 令和3年度決算見込額

(単位:円)

	中央図書館	西部図書館	東部図書館	だいたい電子図書館	合計
総計	11,275,966	10,763,941	10,476,141	2,052,191	34,568,239
図書費※1	9,707,562	9,124,790	9,062,703	2,052,191	29,947,246
新聞雑誌費(視聴覚資料を含む)	1,568,404	1,639,151	1,413,438		4,620,993
図書関係費※2	396,395	358,345	335,335		1,090,075
図書館費(上記以外)※3	14,281,736				14,281,736

※1:だいたい電子図書館は電子書籍用MARC費用を含む ※2:装備費用等 ※3:MARC費用(電子書籍用除く)と電算機維持費、電子書籍サービス利用料を合算

(2) 令和4年度予算額

(単位:円)

	中央図書館	西部図書館	東部図書館	だいたい電子図書館	合計
総計	11,313,000	10,678,000	10,509,000	2,059,774	34,559,774
図書費※1	9,763,000	9,028,000	9,109,000	2,059,774	29,959,774
新聞雑誌費(視聴覚資料を含む)	1,550,000	1,650,000	1,400,000		4,600,000
図書関係費※2	410,000	400,000	380,000		1,190,000
図書館費(上記以外)※3	14,281,736				14,281,736

※1:だいたい電子図書館は電子書籍用MARC費用を含む ※2:装備費用等 ※3:MARC費用(電子書籍用除く)と電算機維持費、電子書籍サービス利用料を合算

5. 実績比率

(1) 令和3年度基本実績(中央・西部・東部図書館合計)

1. 貸出冊数	664,918 冊	付録を除く
2. 貸出人数	157,698 人	
3. 蔵書冊数	522,394 冊	雑誌・付録・視聴用DVDを除く
4. 年間受入冊数	17,034 冊	雑誌・付録を除く
5. 登録者総数	84,012 人	団体・相互貸借を除く
6. 資料費	32,294 千円	新聞・雑誌を含む(電子図書館を除く)
7. 管内人口	117,891 人	令和4年3月末

(2) 令和3年度実績比率

1. 市民一人当たり貸出冊数	4.52 冊	貸出冊数※÷人口
2. 登録者一人当たり貸出冊数	7.62 冊	貸出冊数÷登録者総数(いずれも団体・相互貸借を除く)
3. 蔵書回転率	1.21 回	貸出冊数÷蔵書冊数(いずれも雑誌・付録を除く)
4. 市民登録率	55.90 %	登録者数(市民登録者総数64,707人)÷人口
5. 市民一人当たり年間受入冊数	0.14 冊	年間受入冊数÷人口
6. 市民一人当たり蔵書冊数	4.43 冊	蔵書冊数÷人口
7. 市民一人当たり資料購入費	273.93 円	資料購入費÷人口
8. 市民一人当たりのサービス効果	7,494 円	貸出冊数※(図書のみ)×平均単価 1,740円÷人口
9. 一人一回平均貸出冊数	4.00 冊	貸出冊数※÷貸出人数(団体・広域・相互貸借を除く)
10. 登録者平均利用回数	1.85 回	貸出人数÷登録者総数(いずれも団体・相互貸借を除く)

※団体貸出・広域利用・相互貸借を除く

6. 施設概要

☆中央図書館

所在地：大東市新町13-30

(総合文化センター1階)

電話：072-873-3523

FAX：072-873-3610

開館時間：9時30分～20時(祝日は17時で閉館)

休館日：第1・2・3月曜日(祝日の場合は翌日休館)
年末年始、特別整理期間



JR学研都市線・住道駅より南へ徒歩5分の場所に位置する総合文化センターの1階に中央図書館があります。



一般書コーナーの閲覧席は、テラス越しの緑を眺めながら、ゆったりとくつろいで読書をお楽しみいただけます。



赤ちゃんや小さなお子さまと一緒に絵本が読める「赤ちゃん絵本コーナー」を設けています。



書籍除菌機でゴミや埃の除去、紫外線による除菌を行うことで、安心して図書館の本を借りていただけます。

☆西部図書館

所在地：大東市氷野4-4-70

(来ぶらり南郷2階)

電話：072-873-1451

FAX：072-873-1461

開館時間：9時30分～20時(祝日は17時で閉館)

休館日：第1・2・3水曜日(祝日の場合は翌日休館)

年末年始、特別整理期間



大東市の西端に位置する生涯学習
ルームとの複合施設、「来ぶらり南郷」
の2階に西部図書館はあります。



図書館資料以外の、持ち込み資料に
よる自習ができる「学習スペース」が
あります。



AV資料(DVD)を館内で閲覧できるよ
う3つの「AVブース」が設置されてい
ます。

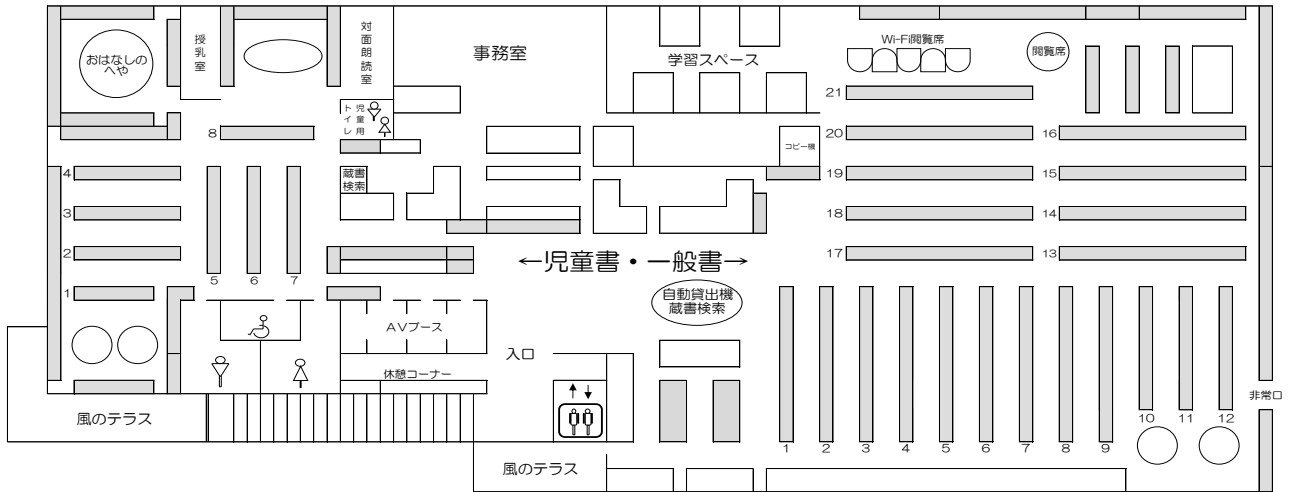


赤ちゃんや小さいお子さまと一緒に、
ゆっくりと読み聞かせなどが出来る「お
はなしのへや」です。



一般書コーナーにある全面ガラス張りの
閲覧席では、眼下に広がる桜をはじめ、
四季折々のパノラマを楽しんでいただけ
ます。

館内図



開設：平成18年4月1日

敷地面積：2,097㎡（生涯学習ルーム・まなび南郷と共用）

建築面積：1,274㎡（ // ）

構造：RC構造一部鉄骨2階建て

開架室：966.39㎡

閉架書庫：97.78㎡

事務室：56.78㎡

付属室：対面朗読室、授乳室、ボランティアルーム、作業スペース
スタッフラウンジ

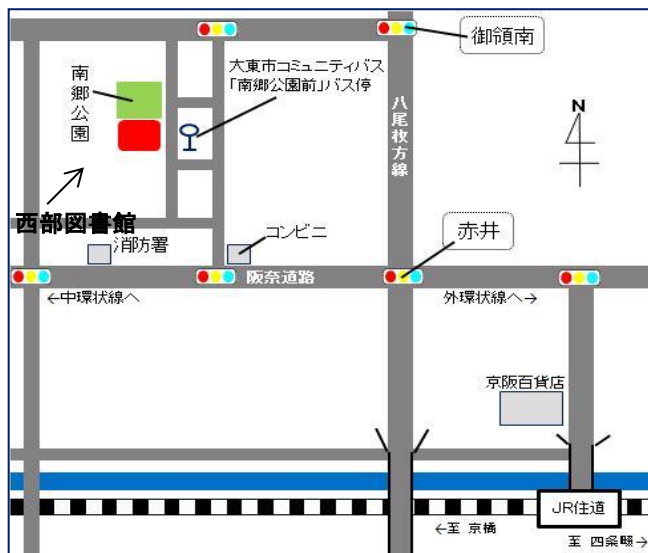
運営方式：指定管理者 株式会社図書館流通センターによる運営

電算機：NEC LiCS-Re2(平成31年3月入替)

クライアント7台(窓口用4台)、利用者検索用端末機2台

プリンター1台、自動貸出機1台、ICタグ及びブックディテクション対応

案内図：



☆東部図書館

所在地：大東市野崎3-6-1

(来ぶらり四条1・2階)

電話：072-812-6768

FAX：072-876-3577

開館時間：9時30分～20時(祝日は17時で閉館)

休館日：第1・2・3火曜日(祝日の場合は翌日休館)

年末年始、特別整理期間



大東市の東部に位置する複合施設「来ぶらり四条」内に東部図書館はあります。市内の図書館としては初めての2階構造となっており、吹き抜け部分や明るいガラス張りのブラウジングコーナーが開放感を感じさせます。



東部図書館は、特に郷土関係、歴史関係の資料を中心に収集をしています。これらは館内2階「郷土・大阪コーナー」、「歴史ひもときコーナー」に集めております。



歴史ひもときコーナー

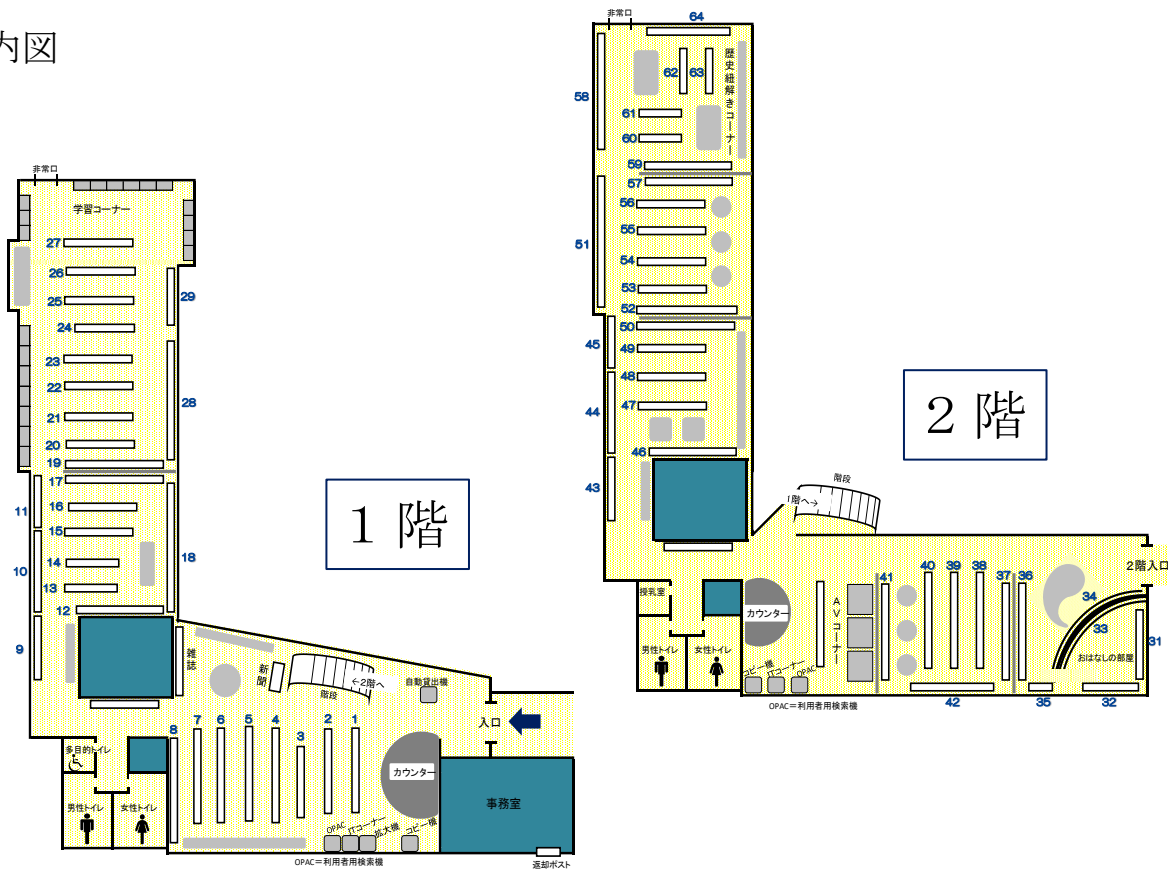


ちいさなお子さまのための読み聞かせスペース「おはなしのへや」では毎月楽しいおはなし会を開催しています。毎時、童謡が流れる仕掛け時計は、親子連れにとっても喜ばれています。



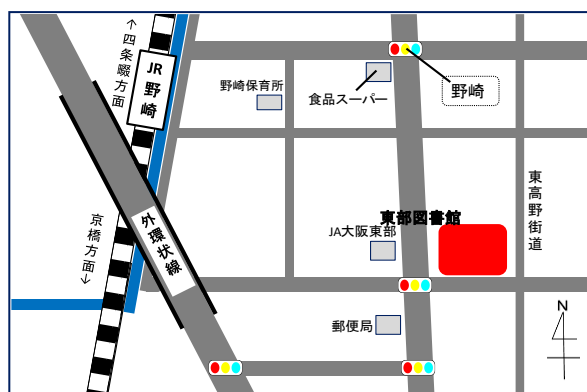
1階の一角には、寄贈いただいた会社案内や社史など、大東市内の企業に関する資料を集めた「大東市産業コーナー」を設置しています。

館内図



- 開設：平成24年4月
- 敷地面積：12,470㎡(歴史とスポーツふれあいセンターと併設)
- 建築面積：1,158㎡(図書館設置の西・南棟)
- 構造：RC構造4階建て(図書館は1,2階の一部)
- 開架室：1146.34㎡(トイレ、多目的トイレ、授乳室、図書館内階段は除く)
- 閉架書庫：94.5㎡
- 事務室：51.45㎡(歴史とスポーツふれあいセンター事務と共用)
- 付属室：対面朗読室、ボランティアルーム、授乳室
- 指定管理者 株式会社図書館流通センターによる運営
- 運営方式：NEC LiCS-Re2(平成31年3月入替)
- 電算機：クライアント7台(窓口用5台)、利用者検索性端末機2台
- プリンター1台、自動貸出機1台、ICタグ及びブックディテクション対応

案内図



開設：昭和62年5月1日

車種：三菱キャンター

重量：2.6トン(改造重量4.5トン)

購入費：799万円

積載冊数：約1,800冊

稼働回数：月12回運行(回数変更月あり)

乗員定員：3名

電算機：KEYENCE BT-600 ポータブルターミナル 3台

NEC LiCS-Re2(平成31年3月入替)

停車時間：寺川団地前 午後3時15分～午後4時15分

三箇小学校 午後3時15分～午後4時15分

北条小学校 午後2時50分～午後4時

龍間(あいの里) ①午後3時30分～午後3時50分

(龍間公会堂) ②午後4時～午後4時40分

まなび北新(楠木) 午後3時15分～午後4時15分

諸福小学校前 午後3時15分～午後4時15分

II. 業務概要

1. 利用者サービス

(1) 館内展示

3館で月毎にテーマを設定して関連本を展示し、読書普及への工夫を行いました。

【中央図書館展示テーマ】

	一般展示	児童展示	イベント展示
4月	日本の伝統(芸能・習慣・風俗)	教科書にでてくるおはなし	世界自閉症啓発デー
5月	臨時休館		
6月	ハイ、チーズ！(写真の日)	なんじゃこりや ～インパクトのあるえほん～	手話で話そう
7月	さくつとよめちやう手軽な本	海は広いな大きいな	本の闇鍋
8月	涼～暑さに負けない～	せんそうとへいわ	コロンビア
9月	世界は数字でできている	どんなたべものがすき？	①コロンビア ②お茶べりBOOKサロン
10月	いやしフォトグランプリ	げんきにスポーツ！	①お茶べりBOOKサロン ②飯盛城跡 国史跡指定記念
11月	こんな趣味 始めてみませんか？	キャラクター大集合	飯盛城跡 国史跡指定記念
12月	年末準備を始めましょう	① キラ☆キラ クリスマス ② 冬休み 何してすごす？	さまざまな人権
1月	寒くても！ カラダを動かそう！	ことしは寅年！ お正月と十二支の本	おたのしみ袋
2月	ぼかぼか ぬくぬく あったまろう	世界のおはなし	お菓子を作ろう♪
3月	3月12日はサイフの日	だいすき かぞく おともだち	①生誕100周年水木しげる特集 ②みんなで作ろう小さな星空

	机展示
4月	ノンフィクション
5月	臨時休館
6月	大活字本
7月	乗り物
8月	乗り物
9月	YA特集
10月	ハロウィン
11月	-
12月	追悼-2021-
1月	①司馬遼太郎文学館ツアー ②ひとハコ図書館
2月	ひとハコ図書館 <図書館サークル連絡協議会 連携>
3月	ひとハコ図書館 <図書館サークル連絡協議会 連携>

【一般展示】



<10月 いやしフォトグランプリ>

【イベント展示】



<8月 コロンビア>

	臨時展示	健康展示
4月	アンソロジー	慢性腎不全・肝硬変
5月	臨時休館	
6月	映像化特集	手洗い・感染症対策
7月	芥川・直木賞	緑内障・白内障
8月	外国推理小説	健康法
9月	お仕事小説	慢性閉塞性肺疾患
10月	食欲がわく！ おいしい小説	腰痛・膝痛
11月	表紙がアート！	歯の日
12月	懐かしい！初めて！ 読もう！ベストセラー	高血圧・リウマチ
1月	芥川・直木賞	心臓病・心筋梗塞・心不全
2月	本屋大賞	脳梗塞・脳卒中
3月	関西小説	①アレルギー・花粉症・アトピー ②がん情報ギフト

【臨時展示】



<11月 表紙がアート！>

【西部図書館展示テーマ】

	一般書展示	一般ミニ展示	特別展示
4月	もっと楽しい西洋画	最初の一步！	-
5月	臨時休館		
6月	子どもの？(ハテナ)にこたえよう！	アンソロジーあつめました。	4・5月の新着図書
7月	推しのある生活	パソコン・スマホを使いこなそう！	いろんなナゾをときますか？
8月	新書を読もう！	暑い日こそ”からい”もの！	まつりだ!!まつりだ!!来ぶらり(15周年)
9月	医療小説っておもしろい！	ザ・ノンフィクション	ぬいぐるみと選ぶ楽しい絵本&おはなし会
10月	『写真集』見よっ！	線路は続く！	芸術の秋
11月	中学生・高校生向け？ いやいや大人だって楽しめる！ ～ティーンズコーナーの本たち～	絵をかこう！	冬のおしゃれを楽しもう
12月	挑戦！分厚い本！	人権を考える	ててんてん(手話と点字の展示)
1月	どうぶつ達と暮らそう♪	大人が楽しむ絵本展	紅白本合戦
2月	恋愛小説♥	未来に向かって！	科学道100冊 2021
3月	3/8 水木しげる生誕100周年	あらためて考える身近な防災	手にとって読みたくなる本 大人気の本集めました！

	児童書展示	児童ミニ展示	児童通展
4月	ひとつ大きくなったよ	ウサギとタマゴ	どうぶつ:クマ・パンダ
5月	臨時休館		
6月	長く愛されている絵本たち	チェンジ!	どうぶつ:ネコ
7月	読書できもだめし🐞	課題図書&自由研究	どうぶつ:イヌ
8月	せんそうとへいわ		どうぶつ:ぶた
9月	映画になった本たち	ムシしないで	どうぶつ:キツネ
10月	絵チカラッ!!	いも!くり!なんきん!	どうぶつ:たぬき
11月	のりものあつまれ~!	おしごとしましょ♪	どうぶつ:ねずみ
12月	ハッピー メリー クリスマス🎄	写真えほん	どうぶつ:オオカミ
1月	2022 とら年🐯	どろ!つち!すな!	どうぶつ:サル・ゴリラ
2月	〇〇賞~賞をとった絵本たち~	ギョギョ!おさかなの本	どうぶつ:ヤギ・ヒツジ
3月	ガオーッ!きょうりゅうの本	いっちにのさーん!	どうぶつ:トリ

	その他展示
4月	子ども読書週間2021年
5月	臨時休館
6月	こどものための100冊2021
7月	東京2020 コロンビアを知ろう!
8月	-
9月	市民ギャラリーコラボ企画三好長慶
10月	祝 飯盛城跡「国指定史跡」決定!
11月	紙芝居の中のむしたち
12月	お・お・おせち♪
1月	第166回芥川賞・直木賞候補作
2月	世界の人々
3月	春休みは親子で考えるデジタルリテラシー

【その他一般書展示】



<9月 市民ギャラリーコラボ企画三好長慶>

【児童書展示】



<1月 2022 とら年🐯>

【東部図書館展示テーマ】

	一般展示	児童展示	歴史展示
4月	わくわく！新生活！	ともだち100人できるかな	神様・仏様
5月	臨時休館		
6月	意外と知られていない植物の世界	異世界へワープ	「先」に「住」んでいた「民」について
7月	ひんやり夏を楽しく！	海は広いな大きいな	お札になった人たち
8月	動物園・水族館巡り	戦争と平和	戦争について考える
9月	長寿・健康	のぞいてみようおとなのせかい(仕事の本)	世界の建物と日本の建物
10月	ちょっと大人な愉しみを	もしも魔法が使えたら	大阪ってどんなところ？
11月	本の中の色々な国を旅しよう	からだのふしぎ	移民の歴史
12月	大切な人に贈りたい本	お手伝いをしてみよう！(家事の本)	散切り頭を叩いてみれば文明開化の音がする
1月	日本語って美しい！	あけましておめでタイガー	北条義時
2月	もふもふアニマル大集合	バレンタインとお菓子の本	三好長慶
3月	もっと海外作品を	食べるの大好き！	三好長慶

	ミニ展示
4月	絶滅した生き物
5月	臨時休館
6月	かんたんリフレッシュ！おうちで体を動かそう
7月	夜を彩る
8月	胸が熱くなる！感動する本
9月	ご飯のおとも
10月	この謎が解けるかな？秋は読書でミステリー
11月	ホッと一息 お茶でもいかが？
12月	人権を考える
1月	俳句・短歌・川柳
2月	バレンタイン関連の本
3月	泣ける本

【一般展示】



<10月 ちょっと大人な愉しみを>

【歴史展示】



<2・3月 三好長慶>

(2) 定期的事業

① おはなし会の実施

各館いずれも図書館員とボランティアサークル2団体で定期的を開催しています。
新型コロナウイルス感染症対策として、定員の制限、一定の距離の確保、換気の徹底など、
万全の対策で実施しました。
平成27(2015)年度より、男性の育児参加推進活動として3館の男性スタッフで読みメン隊を結成し、
毎年各館で「読みメン隊のおはなし会」を実施しています。令和3(2021)年度は、計2回実施しました。

【中央図書館】

定例のおはなし会以外にも、近隣の保育園や小学校の子どもたちが来館した際にもおはなし会を
実施しています。また、大人向けのおはなし会も開催し、大勢の利用者が参加されました。
夏のこわいおはなし会(怪談処中央亭)、クリスマスおはなし会、ハンドベルおはなし会も大変好評
でした。

【西部図書館】

新型コロナウイルス感染症対策として、開催場所をおはなしのへやから多目的室などに変更しています。
ベビーカーや車いすの方も気兼ねなく入っていただけます。
未就学児を対象に、読み聞かせや上映会を行うイベント「わくわくたいむ」や、昨年度好評だった
簡単な手話を使った「手話おはなし会」も実施いたしました。

【東部図書館】

近隣の幼稚園が見学などで来館した時におはなし会を実施しました。
季節の行事に合わせたおはなし会も実施しています。
図書館員による「怖いおはなし会」を開催しており大変好評をいただいております。

② ブックスタート事業

月2回保健センターで実施される4ヶ月健診にスタッフが出向き、お勧めの赤ちゃん絵本を紹介した
リーフレットを配布するとともに、赤ちゃんの「貸出利用券申込書」を手渡ししながら、図書館利用の
ご案内をしています。また、乳児期における親子のふれあいと絵本の役割についてもお話しています。
令和3(2021)年度は、新型コロナウイルス感染症防止対策のため図書館からの参加は中止し、
健診に来られた市民に、「図書館だより」「貸出利用券申込書」「赤ちゃん絵本ブックリスト」の配布を
行いました。

ブックスタート関連事業として、中央図書館では乳幼児とその保護者を対象とした「にこにこおはなし会」、
西部図書館では「赤ちゃんと一緒に読むはじめての絵本」を実施いたしました。東部図書館では、
近隣の保育所への出張おはなし会を予定していましたが、新型コロナウイルス感染症の影響により
中止いたしました。

③ 読書会の実施(中央図書館のみ)

中央図書館では、令和3(2021)年度5団体の読書会サークルが定期的に活動しました。

④ 放課後の居場所づくり事業の実施(西部図書館のみ)

放課後の居場所づくり事業として、主に小学生を対象に実施していた「ボードゲームであそぼう!」は、新型コロナウイルス感染症拡大防止のため中止とし、代替イベントとして「工作教室」を開催いたしました。

(3) 快適な読書空間の創出

【中央図書館】

ミニ展示コーナーの設置

時事的なテーマや、利用者の関心を惹くテーマの本を集めて、本との出会いの場を多く演出するようにミニ展示コーナーを設置しました。

多言語絵本コーナーの新設

多文化コーナーに設置していた英語や中国語等の多言語絵本を、児童コーナーの絵本棚へと集約して多言語絵本コーナーを新設しました。多言語教育のツールとして、ご利用していただきやすくなりました。

【西部図書館】

アクリルパーテーションの設置

飛沫防止用のアクリルパーテーションを、館内閲覧席、学習スペースに設置しました。
感染症対策に加え、パーソナルスペースの確保により読書や学習に最適な空間を提供することができました。

おはなしの部屋の書架拡充

壁面の棚を増設し、本の表紙を見て、手に取ってもらえるように面置きを増やしました。

【東部図書館】

各分類ごとの棚展示

令和3年度から開架棚での棚展示を実施しております(令和3年度は96回実施)。
これにより、これまで貸出されなかった資料もよく利用されるようになりました。

小説・エッセイ棚の著者名別差し込みサインの刷新

古くなった著者名ごとの差し込みサインを、これまでより目立つ色と見やすい文字のものに刷新しました。
サインの数もこれまでより大幅に増やすことで、目当ての著者の作品が探しやすくなりました。

誘導用矢印の設置

建物の構造上、奥にも本棚があることが分かりにくくなっていたため、奥の本棚にも利用者を誘導できるように通路の突き当たり部分に大きな矢印のサインを設置しました。

(4) 資料の収集

大東市立図書館条例・大東市立図書館条例施行規則・大東市立図書館資料収集等取扱要綱に基づき、収集・廃棄を行いました。

収集に関しては、3館ともリクエストを優先して購入しました。

中央図書館では、一般書においては技術・工業、産業の分野を中心に新しい資料の入替を積極的に行いました。児童書においては、貸出パックの需要を意識して、紙芝居の収集に努めました。

西部図書館では、児童書を重点的に収集するよう努めました。

特に、市内の子育て施設に届ける『貸出パック』に備えた大型絵本の充実や、「図書館を使った調べる学習コンクール」に向けた図書の購入を図りました。

東部図書館では、一般書・児童書において、特に歴史(2類)、スポーツ(7類)分野の資料収集に努めました。

併設する大東市立歴史民俗資料館との連携を図り、郷土に関する資料の収集に力を入れています。

汚損・破損が激しく修理不能となった資料をはじめ、経年と共に情報が古くなった資料や最新の資料を購入することで利用されなくなった類書等については除籍しました。

リサイクル展については、中央図書館で年間2回の実施を計画していましたが、新型コロナウイルス感染症まん延の影響で1回のみで開催となりました。また、西部図書館で2回、東部図書館で1回リサイクル展を開催し、除籍資料や除籍雑誌等を市民に還元いたしました。

【中央図書館】 令和3年度 リサイクル展参加者数

	参加者数 (人)	譲与冊数 (冊)
第1回(11月21日)	270	4,787
合計	270	4,787

【西部図書館】 令和3年度 リサイクル展参加者数

	参加者数 (人)	譲与冊数 (冊)
第1回(12月5日)	135	993
第2回(12月6日-1月7日)	-	2,590
合計	135	3,583

【東部図書館】 令和3年度 リサイクル展参加者数

	参加者数 (人)	譲与冊数 (冊)
第1回(11月23日)	-	2,132
合計	0	2,132

(5) その他

・オンライン音楽図書館 ナクソス・ミュージック・ライブラリー (NML)を導入しています。

令和3年度は、中央図書館で 67人、西部図書館で 14人、東部図書館で 18人の利用がありました。

・DB官報を導入し、レファレンスに活用しています。

・ADEAC(デジタルアーカイブシステム)に『北河内飯盛ウォーキングコース』を公開しています。

2. 自動車図書館

(1) 活動報告

・PR活動

ステーションとなっている公共施設や近隣の自治会等に、自動車図書館の巡回日程をお知らせするポスター掲示を依頼しています。広報だいつ、図書館だより、ホームページにも日程を掲載しています。

・自動車図書館限定イベント「やまなみ号！go！スタンプラリー」の実施

貸出1回につき1つのスタンプで、4つ集めればノベルティがもらえるスタンプラリーを行いました。令和3年10月から12月にかけて実施し、のべ150人に参加いただきました。

・ステーションごとの選書

各ステーションを利用される方のニーズを把握し、そのニーズに沿った資料を毎回入れ替えて自動車図書館に搭載しています。

・予約サービスを活用した自動車図書館の利便性向上

図書館にある資料を積極的に紹介しています。ご予約いただくことで、図書館に来館することが困難な方の図書館資料の利用の機会を増やしています。

・ローカル端末(ノートPC)を利用した図書館業務の利便性向上

各ステーションに、ローカル端末を持参することで、以前はできなかった貸出利用券や仮カードの即時発行が可能になりました。

3. 自主事業への取り組み

新型コロナウイルス感染症拡大防止のために、4月25日から6月20日まで図書館が臨時休館となりました。また、開館後も感染のまん延防止に努めるため、従来実施していた図書館の各種イベントも中止や縮小をしました。

中央図書館では、夏休みイベント「のりもの大集合！ in大東市立中央図書館」を実施しました。感染症の安全対策として配布型を中心にイベントを行い、のべ1797人の参加がありました。

西部図書館では、来ぶらり南郷開館15周年記念事業「まつりだ!!まつりだ!!来ぶらり」を実施しました。新型コロナウイルス感染症の拡大を受け、一部内容を中止・変更しましたが、合計736人の参加がありました。

併設施設のまなび南郷では、地域企業と連携し、親子でSDGsについて学ぶ「親子で一緒に工作しよう！木製パズルづくり」を開催いたしました。

また、ギャラリーでは年間を通じてパネル展などを開催しました。

東部図書館では、「鉄道ジオラマ展」を大阪産業大学鉄道研究部と共催で開催しました。体育館を会場とすることで来場者の密を避けることが出来たので、多くの方に参加していただきました。

3館共通イベント(催事)

※だいたう川柳、スタンプラリーは各館の参加数のみ

講座名	開催日	内容	講師等	費用	参加/応募/定員
だいたう川柳 (第70回) *3館共通イベント	4月1日～30日	その他イベント	-	無料	12(中央) 14(西部) 9(東部)
だいたう川柳 (第71回) *3館共通イベント	5月1日～31日	その他イベント	-	無料	0(中央) 12(西部) 20(東部)
だいたう川柳 (第72回) *3館共通イベント	6月1日～30日	その他イベント	-	無料	2(中央) 11(西部) 5(東部)
だいたう川柳 (第73回) *3館共通イベント	7月1日～31日	その他イベント	-	無料	14(中央) 15(西部) 27(東部)
だいたう川柳 (第74回) *3館共通イベント	8月1日～31日	その他イベント	-	無料	12(中央) 10(西部) 15(東部)
夏の図書館スタンプラリー チャレンジ5 (ゴー)！ *3館共通イベント	7月19日～9月30日	その他イベント	-	無料	789(中央) 342(西部) 424(東部)
だいたう川柳 (第75回) *3館共通イベント	9月1日～30日	その他イベント	-	無料	1(中央) 21(西部) 7(東部)
だいたう川柳 (第76回) *3館共通イベント	10月1日～31日	その他イベント	-	無料	0(中央) 16(西部) 10(東部)
第6回大東市図書館を使った調べる学習コンクール 表彰式典 (市長賞等)	11月7日	その他イベント	-	無料	-/-/-
だいたう川柳 (第77回) *3館共通イベント	11月1日～30日	その他イベント	-	無料	10(中央) 12(西部) 22(東部)
だいたう川柳 (第78回) *3館共通イベント	12月1日～28日	その他イベント	-	無料	25(中央) 10(西部) 22(東部)
読書マラソン2021	12月15日～1月15日	その他イベント	-	無料	-/-/-
だいたう川柳 (第79回) *3館共通イベント	1月4日～31日	その他イベント	-	無料	21(中央) 20(西部) 13(東部)
だいたう川柳年間大賞 *3館共通イベント	1月13日～2月13日	その他イベント	-	無料	116(中央) 37(西部) 75(東部)
だいたう川柳 (第80回) *3館共通イベント	2月1日～28日	その他イベント	-	無料	6(中央) 19(西部) 16(東部)
だいたう川柳 (第81回) *3館共通イベント	3月1日～31日	その他イベント	-	無料	14(中央) 11(西部) 6(東部)

中央図書館イベント(催事)

講座名	開催日	内容	講師等	費用	参加/応募/定員
春のおはなしフェスティバル	4月10日	おはなし会	朗読花みずき	無料	12/-/-
にこにこおはなし会	4月21日	おはなし会	中央図書館員	無料	2/-/-
さくらはなびらをおろう！	3月19日～4月11日	工作・制作	中央図書館員	無料	134/-/-
夏の古典講座 『虫愛づる姫君』を読む	6月27日	講座	金治 幸子 氏	無料	15/17/17
大人の日常おはなし会	6月28日	おはなし会	中央図書館員	無料	6/5/6
怪談処中央亭～夏のこわいおはなし会	7月22日	おはなし会	中央図書館員	無料	5/12/12
図書館を使った調べる学習コンクールワークショップ「冒険の書を作ろう」 午前の部	7月25日	その他イベント	中央図書館員	無料	10/6/6
図書館を使った調べる学習コンクールワークショップ「冒険の書を作ろう」 午後の部	7月25日	その他イベント	中央図書館員	無料	8/6/6
星に願いを～たなばた～	7月1日～7日	その他イベント	中央図書館員	無料	57/-/-
オリジナルうちわを作ろう	7月10日～11日	工作・制作	中央図書館員	無料	27/-/-
図書館を使った調べる学習コンクール相談会	7月28日～30日	その他イベント	中央図書館員	無料	54/-/-
本の闇鍋	7月1日～31日	その他イベント	中央図書館員	無料	231/-/-
中高生1日図書館員体験	8月4日	その他イベント	中央図書館員	無料	3/3/3
夏のおはなしフェスティバル	8月7日	おはなし会	大東語りべの会 こんぺいとう	無料	12/12/12
夏休み宿題応援☆クリアファイルで8の字風車 *公民館共催	8月9日	工作・制作	公民館職員 中央図書館員	無料	10/12/12
のりものおはなし会	8月22日	おはなし会	中央図書館員	無料	12/12/12
のりもの大集合！ in大東市立中央図書館（のりものの木（折り紙））	7月13日～8月22日	工作・制作	中央図書館員	無料	348/-/-
のりもの大集合！ in大東市立中央図書館（クイズ）	7月13日～8月22日	その他イベント	中央図書館員	無料	217/-/-
のりもの大集合！ in大東市立中央図書館（工作キット入りお楽しみ袋）	7月13日～8月22日	工作・制作	中央図書館員	無料	201/-/-
のりもの大集合！ in大東市立中央図書館（ぬり絵）	7月13日～8月22日	その他イベント	中央図書館員	無料	566/-/-
のりもの大集合！ in大東市立中央図書館（のりものの本の貸出）	7月13日～8月22日	その他イベント	中央図書館員	無料	403/-/-
のりもの大集合！ in大東市立中央図書館（かたろうのなぞときゲーム～かたろうのやまなみ号部品さがし～）	8月14日～22日	その他イベント	中央図書館員	無料	50/-/-
ぼくのわたしのおすすめ本	4月13日～8月31日	その他イベント	中央図書館員	無料	68/-/-
おしゃべりBOOKサロン第11弾 “おうち時間でみつけたお気に入り”	9月23日	その他イベント	公民館職員 中央図書館員	無料	7/7/7
みんなでならそう♪おはなしハンドベル	9月26日	おはなし会	中央図書館員	無料	12/12/12
大人の日常おはなし会	9月27日	おはなし会	中央図書館員	無料	6/6/6

講座名	開催日	内容	講師等	費用	参加/応募/定員
ハロウィンリースを作ろう *総合文化センター、公民館共催	10月3日	工作・制作	中央図書館員	無料	51/50/50
今年の「正倉院展」の見どころ	10月24日	工作・制作	関根 俊一氏	無料	17/17/17
秋の古典講座 源氏物語『玉鬘巻』を読む	11月14日	講座	金治 幸子氏	無料	14/15/17
本のリサイクル展	11月21日	その他イベント	中央図書館員	無料	270/-/-
電子図書館体験会	11月21日	その他イベント	中央図書館員	無料	8/-/-
秋のスペシャルおはなし会①	11月21日	おはなし会	朗読花みずき	無料	9/13/12
秋のスペシャルおはなし会②	11月21日	おはなし会	大東語りべの会 こんぺいとう	無料	12/12/12
大人のためのおはなし会	11月21日	おはなし会	中央図書館員	無料	10/12/12
にこにこおはなし会	11月24日	おはなし会	中央図書館員	無料	2/7/9
かたろうの宝探し	11月20日～23日	その他イベント	中央図書館員	無料	51/-/-
いやしフォトグランプリ	10月1日～11月30日	その他イベント	中央図書館員	無料	41/-/-
手作りしよう もみの木のクリスマスカード	12月12日	工作・制作	中央図書館員	無料	50/-/-
うきうき★クリスマスおはなし会	12月19日	おはなし会	中央図書館員	無料	17/17/17
大人の日常おはなし会	12月24日	その他イベント	中央図書館員	無料	6/6/6
「飯盛城跡」国史跡指定記念イベント ぬりえ、折り紙、壁面展示	10月11日～12月12日	その他イベント	中央図書館員	無料	306/-/-
サーティ de 防災展示	12月14日～19日	展示	中央図書館員	無料	-/-/-
やまなみ号! go! スタンプラリー	10月6日～12月24日	その他イベント	中央図書館員	無料	85/-/-
クリスマスパック	12月1日～25日	その他イベント	中央図書館員	無料	119/-/-
アドベントカレンダー	12月14日～25日	その他イベント	中央図書館員	無料	18/-/-
にこにこ♪おはなし会	1月19日	おはなし会	中央図書館員	無料	6/-/-
大東市立図書館文学館ツアー「司馬遼太郎記念館を訪ねる」	1月26日	その他イベント	上村洋行氏 (司馬遼太郎記念館館長)	無料	13/17/17
おたのしみ袋2022	1月4日～31日	その他イベント	中央図書館員	無料	434/-/-
鉄道模型走行会～Nゲージが大東を走る! *総合文化センター、公民館主催	2月27日	展示	中央図書館員	無料	116/-/-
読みメン隊のおはなし会	3月26日	おはなし会	中央図書館員 西部図書館員 東部図書館員	無料	24/-/-
みんなで作ろう小さな星空	3月26日	工作・制作	中央図書館員	無料	10/12/12
ひとハコとしょかん	1月19日～3月24日	展示	大東市立図書館 サークル連絡協議会	無料	-/-/-

来ぶらり南郷(西部図書館・まなび南郷)イベント(催事)

講座名	開催日	内容	講師等	費用	参加/応募/定員	主催
こどもおりがみ ～みんなで大きなこいのぼりをつくろう～	4月10日～24日	工作・制作	西部図書館員	無料	135/-/-	図
スペシャルおはなし会	4月17日	おはなし会	朗読花みずき	無料	7/-/-	図
ミニ工作教室☆紙コップロケット	4月14日	工作・制作	西部図書館員	無料	5/-/-	ま
識字・日本語教室パネル展	4月14日～24日	展示	大阪府教育委員会	無料	-/-/-	ま
子ども向け上映会「ねこねこ日本史 第1巻」	4月18日	上映会	西部図書館員	無料	8/1/15	図
子ども読書週間パック	4月23日～24日	その他イベント	西部図書館員	無料	25/-/-	図
どくしょでピンゴ	4月23日～24日	その他イベント	西部図書館員	無料	0/-/-	図
ステイホームパック	6月21日～30日	その他イベント	西部図書館員	無料	31/-/-	図
たんざくにねがいごとをかこう!	6月21日～7月6日	その他イベント	西部図書館員	無料	193/-/-	図
ミニ工作教室☆ 段差であそべるレインボースプリングをつくろう!	6月23日	工作・制作	西部図書館員	無料	12/-/-	ま
わくわくたいむ	6月25日	おはなし会	西部図書館員	無料	6/4/10	図
第165回 芥川賞・直木賞 西部図書館大予想	6月26日～7月31日	その他イベント	西部図書館員	無料	24/-/-	図
パネル展「あなたと歩く大東の魅力」	7月1日～31日	展示	大東市観光ボランティアガイド やまびこ	無料	-/-/-	ま
上映会「家康、江戸を建てる」	7月11日	上映会	西部図書館員	無料	3/3/15	図
ミニ工作教室 紙コップロケットをつくろう!	7月14日	工作・制作	西部図書館員	無料	4/-/-	ま
図書館を使った調べる学習図書館ワークショップ 「本に隠れたおぼけをさがせ! ようかいコレクター」	7月23日	その他イベント	西部図書館員	無料	12/12/12	図
ミニ工作教室 紙コップロケットをつくろう!	7月28日	工作・制作	西部図書館員	無料	10/-/-	ま
夏休みギフトパック	7月28日～8月31日	その他イベント	西部図書館員	無料	64/-/-	図
図書館を使った調べる学習コンクール相談会	7月30日～8月1日	その他イベント	西部図書館員	無料	3/-/-	図
パネル展 大東市誕生の出発点 「深野池の新田開発と15の新田」	8月1日～31日	展示	平野屋新田会所市民サポーター会議	無料	-/-/-	ま
親子でカブト作り教室	8月1日	工作・制作	大東・三好長慶会	無料	8/10/10	ま
りゅうみん むりえ大会	8月1日～9月30日	その他イベント	西部図書館員	無料	193/-/-	図
りゅうみんの謎解きゲーム	8月1日～9月30日	その他イベント	西部図書館員	無料	100/-/-	図
スペシャルおはなし会	8月7日	おはなし会	大東語りべの会 こんぺいどう	無料	11/-/-	図
小学生の図書館員体験	8月8日	その他イベント	西部図書館員	無料	5/5/4	図
平和上映会「千の風になって」	8月9日	上映会	西部図書館員	無料	3/8/15	図
ミニ工作教室「レインボースプリングをつくろう」	8月11日	工作・制作	西部図書館員	無料	8/-/-	ま
来ぶらり南郷開館15周年記念事業 まつりだ!!まつりだ!!来ぶらり	8月21日～22日	その他イベント	西部図書館員ほか	無料	736/-/-	図

講座名	開催日	内容	講師等	費用	参加/応募/定員	主催
ミニ工作教室「レインボースプリングをつくろう」	8月25日	工作・制作	西部図書館員	無料	9/-/-	ま
パネル展「三好長慶 覇権の道」	9月1日～30日	展示	大東・三好長慶会	無料	-/-/-	ま
紙芝居パック	9月3日～30日	その他イベント	西部図書館員	無料	19/-/-	図
☆おつきさまのおりがみ☆ うさぎでおつきさまをつくろう	9月6日～30日	その他イベント	西部図書館員	無料	84/-/-	図
ミニ工作教室☆紙トンボをつくろう	9月8日	工作・制作	西部図書館員	無料	0/-/-	ま
ぬいぐるみと選ぶ楽しい絵本&おはなし会	9月20日	おはなし会	西部図書館員	無料	7/2/8	図
ミニ工作教室☆紙トンボをつくろう	9月22日	工作・制作	西部図書館員	無料	1/-/-	ま
上映会「新・トムとジェリー」	9月23日	上映会	西部図書館員	無料	9/-/15	図
読みメン隊のおはなし会	9月26日	おはなし会	西部図書館員	無料	24/-/-	図
赤ちゃんと一緒に読むはじめての絵本	9月30日	おはなし会	西部図書館員	無料	0/2/10	図
☆ハロウィンおりがみ☆ みんなでつくろうおばけカボチャ	10月1日～31日	工作・制作	西部図書館員	無料	145/-/-	図
広重浮世絵展示	10月7日～25日	展示	西部図書館員	無料	-/-/-	ま
ミニ工作教室☆紙ヒコーキをつくろう！	10月13日	工作・制作	西部図書館員	無料	10/-/-	ま
上映会「天使のいる図書館」	10月17日	上映会	西部図書館員	無料	5/5/15	図
図書館「なぞ解き」イベント ひゃっか王からの挑戦状	10月23日～11 月14日	その他イベント	西部図書館員	無料	60/-/-	図
里親パネル展	10月26日～11 月1日	展示	里親支援機関おひ さま	無料	-/-/-	ま
ミニ工作教室☆紙ヒコーキをつくろう！	10月27日	工作・制作	西部図書館員	無料	4/-/-	ま
わくわくたいむ	10月29日	おはなし会	西部図書館員	無料	4/4/10	図
どきどきハロウィンパック	10月30日～31 日	その他イベント	西部図書館員	無料	45/-/-	図
「トリックオアトリート」って言ってみよう！	10月30日～31 日	その他イベント	西部図書館員	無料	49/-/-	図
あきのおりがみ・あきいろはっばで木をかざろう	11月1日～30日	工作・制作	西部図書館員	無料	126/-/-	図
三好長慶児童画展	11月2日～12月 3日	展示	大東・三好長慶会	無料	-/-/-	ま
読書週間★どきどきパック	11月3日～15日	その他イベント	西部図書館員	無料	46/-/-	図
どんぐり無料配布	11月5日～7日	その他イベント	西部図書館員	無料	34/-/-	図
今年の漢字	11月5日～12月 3日	その他イベント	西部図書館員	無料	4/-/-	図
ミニ工作教室☆ 段差であそべるレインボースプリングをつくろう！	11月10日	工作・制作	西部図書館員	無料	4/-/-	ま
第6回大東市図書館を使った調べる学習コン クール 表彰式典(優良賞)	11月13日	その他イベント	西部図書館員	無料	-/-/-	図
人権上映会「ケアンン」	11月21日	上映会	西部図書館員	無料	3/4/15	図
ミニ工作教室☆ 段差であそべるレインボースプリングをつくろう！	11月24日	工作・制作	西部図書館員	無料	20/-/-	ま

講座名	開催日	内容	講師等	費用	参加/応募/定員	主催
赤ちゃんと一緒に読むはじめての絵本	11月25日	おはなし会	西部図書館員	無料	0/0/10	図
手話おはなし会	11月28日	おはなし会	西部図書館員	無料	21/-/-	図
親子で一緒に工作しよう！木製パズルづくり①	11月28日	工作・制作	創作工房一志家具製作所	無料	16/16/16	ま
親子で一緒に工作しよう！木製パズルづくり②	11月28日	工作・制作	創作工房一志家具製作所	無料	16/18/16	ま
クリスマスおりがみ～みんなでさんかくサンタのツリーをつくろう～	12月1日～25日	工作・制作	西部図書館員	無料	127/-/-	図
本のリサイクル展	12月5日	除籍図書(雑誌)等の譲渡	西部図書館員	無料	135/-/-	図
本のリサイクル展(ギャラリー)	12月6日～1月7日	除籍図書(雑誌)等の譲渡	西部図書館員	無料	-/-/-	図
展示「電子図書館の使い方」	12月6日～1月7日	展示	西部図書館員	無料	-/-/-	図
ミニ実験教室☆風船で動くかな！	12月8日	工作・制作	西部図書館員	無料	10/-/-	ま
自然素材でつくるクリスマスリース	12月12日	工作・制作	新田充保氏	無料	8/9/8	ま
サンタさんをさがそう！	12月17日～25日	その他イベント	西部図書館員	無料	58/-/-	図
クリスマス★ドキドキパック	12月18日～25日	その他イベント	西部図書館員	無料	64/-/-	図
クリスマスりゅうみんを作ろう！	12月18日	工作・制作	西部図書館員	無料	6/4/5	図
ドキドキ科学マジック！	12月19日	その他イベント	西部図書館員	無料	10/12/10	図
ミニ実験教室☆風船で動くかな！	12月22日	工作・制作	西部図書館員	無料	10/-/-	ま
クリスマスおはなし会	12月25日	おはなし会	西部図書館員	無料	32/-/-	図
第166回芥川賞直木賞候補作発表 西部図書館★大予想！	12月26日～1月19日	その他イベント	西部図書館員	無料	16/-/-	図
新春お楽しみパック	1月4日～7日	その他イベント	西部図書館員	無料	40/-/-	図
～ことしのえと「とら」をみんなでおろう～	1月4日～31日	工作・制作	西部図書館員	無料	150/-/-	図
今年の漢字 あなたの想いがく2022年を「漢字1字」で表してください！	1月4日～31日	その他イベント	西部図書館員	無料	106/-/-	図
大東市の基となった新田開発と関連文化財群	1月8日～2月27日	展示	平野屋新田会所市民サポーター会議	無料	-/-/-	ま
ミニ工作教室☆たこあげしよう！	1月12日	工作・制作	西部図書館員	無料	8/-/-	ま
ハンドメイドに挑戦！ 大人のための手芸教室「ブックカバー編」	1月23日～24日	工作・制作(配布)	西部図書館員	無料	6/1/5	図
「おにはそとふくはうち」のおにのつ	1月29日～30日	その他イベント	西部図書館員	無料	22/-/-	図
“あなた”のかわりに選びました！ 図書館員★おすすめパック	2月1日～14日	その他イベント	西部図書館員	無料	53/-/-	図
バレンタイン折り紙 「ハートを折って、でっかい愛をとどけよう！」	2月1日～28日	工作・制作	西部図書館員	無料	111/-/-	図
BPM Reading ～あたらしい絵本の出会いかた～	2月24日～3月31日	その他イベント	西部図書館員	無料	15/-/-	図
よみかせいきものしゃしんえほん 10周年記念パネル展	2月28日～3月27日	展示	西部図書館員	無料	-/-/-	ま
みんなでとしよかんに さくらをさかせよう！	3月1日～31日	工作・制作	西部図書館員	無料	146/-/-	図
里親制度パネル展	3月22日～28日	展示	里親支援機関おひさま	無料	-/-/-	ま

講座名	開催日	内容	講師等	費用	参加/応募/定員	主催
ミニ工作教室☆紙トンボをつくろう！	3月23日	工作・制作	西部図書館員	無料	18/-/-	ま
赤ちゃんと一緒に読むはじめての絵本	3月24日	おはなし会	西部図書館員	無料	5/6/10	図

※主催…図:図書館、ま:まなび南郷

東部図書館イベント(催事)

講座名	開催日	内容	講師等	費用	参加/応募/定員
春のおはなしフェスティバル	4月3日	おはなし会	朗読花みずき	無料	9/-/-
おすすめの本を紹介してください！	4月1日～24日	その他イベント	東部図書館員	無料	18/-/-
みんなでかざろう！イースターバニー	4月1日～24日	その他イベント	東部図書館員	無料	98/-/-
読書でビンゴ	4月23日～24日	工作・制作	東部図書館員	無料	11/-/-
夏のおはなしフェスティバル	7月10日	おはなし会	大東語りべの会 こんべいとう	無料	15/-/-
図書館を使った調べる学習コンクールワーク ショップ「わたしの図書館すいぞくかん四つの海 へもぐれ！」 午前の部	7月22日	その他イベント	東部図書館員	無料	8/-/-
図書館を使った調べる学習コンクールワーク ショップ「わたしの図書館すいぞくかん四つの海 へもぐれ！」 午後の部	7月22日	その他イベント	東部図書館員	無料	6/-/-
ビューン！紙コップロケットを飛ばそう	7月23日	工作・制作（配布）	東部図書館員	無料	20/-/-
ペットボトル水族館をつくろう	7月24日	工作・制作（配布）	東部図書館員	無料	20/-/-
図書館を使った調べる学習コンクール相談会	7月27日～29日	その他イベント	東部図書館員	無料	3/-/-
夏のおすすめパック 2021	7月21日～31日	その他イベント	東部図書館員	無料	60/-/-
夏の怖いおはなし会 午前の部	8月8日	おはなし会	東部図書館員	無料	10/-/-
夏の怖いおはなし会 午前の部	8月8日	おはなし会	東部図書館員	無料	6/-/-
～大人向け工作イベント～ ペーパーナプキンで手作りガーランド	8月23日～28日	工作・制作（配布）	東部図書館員	無料	30/-/-
大好きなあの人に似顔絵を贈ろう！	9月20日	工作・制作（配布）	東部図書館員	無料	20/-/-
毛糸でボンボンでどうぶつをつくろう！	10月9日～16日	工作・制作（配布）	東部図書館員	無料	20/-/-
北条小学校3年生 お仕事インタビュー	10月21日	その他イベント	東部図書館員	無料	5/-/-
ハロウィンパーティーin東部 かぼちゃハンター	10月23日～24日	その他イベント	東部図書館員	無料	48/-/-
おはなし会（ハロウィン）	10月31日	おはなし会	東部図書館員	無料	14/-/-
ハロウィンパーティーin東部 ぬりえ配布	10月16日～31日	工作・制作（配布）	東部図書館員	無料	177/-/-
おばけのおりがみをおって図書館を飾ろう！	10月23日～31日	工作・制作	東部図書館員	無料	39/-/-
ハロウィンパーティーin東部 かぼちゃハンター（追加開催）	10月30日～31日	その他イベント	東部図書館員	無料	52/-/-
ハロウィンパーティーin東部 呪文を唱えてプレゼントゲット&仮装	10月30日～31日	その他イベント	東部図書館員	無料	59/-/-
北条幼稚園おはなし会	11月4日	おはなし会	東部図書館員	無料	22/-/-
本のリサイクル展	11月23日	除籍図書（雑誌）等の譲渡	東部図書館員	無料	286/-/-
鉄道ジオラマ展	11月23日	その他イベント	大阪産業大学鉄道 研究部共催	無料	

講座名	開催日	内容	講師等	費用	参加/応募/定員
クリスマスおはなし会	12月25日	おはなし会	東部図書館員	無料	7/-/-
今年の漢字	11月5日～12月3日	その他イベント	東部図書館員	無料	40/-/-
みんなでサンタのおりがみをおろう！	12月4日～25日	工作・制作	東部図書館員	無料	37/-/-
お家であそぼう！福笑い	12月18日～25日	工作・制作（配布）	東部図書館員	無料	30/-/-
鬼のお面と豆入れを作ろう	1月22日～23日	工作・制作(配布)	東部図書館員	無料	20/-/-
三好長慶公武者行列パネル展	1月5日～2月7日	その他イベント	三好長慶会協力	無料	-/-/-
おりがみでなにができるかな？	2月21日～23日	工作・制作(配布)	東部図書館員	無料	30/-/-
毛糸でお花のブローチを作ろう！	2月25日～26日	工作・制作(配布)	東部図書館員	無料	20/-/-
図書館でおつかい	3月26日	その他イベント	東部図書館員	無料	22/-/-
お菓子の袋でかわいいポーチづくり	3月22日～27日	工作・制作(配布)	東部図書館員	無料	37/-/-
三好長慶公生誕500年記念「図書館交換展示」	2月18日～3月31日	その他イベント	徳島市、三好市、美馬市、吉野川市各図書館協力	無料	-/-/-

4. 地域との連携

(1) 児童関連施設への貸出パック

「貸出パック」は、従来の団体貸出サービスを発展させたもので、市内の幼稚園や保育所、子育て支援センターなどに、図書館で選定した絵本などをパックにして届けるサービスです。

図書館に来館して、じっくりと本を選んで借りて帰られる時間のない先生方には高い関心を持っていただいております、需要の高さがうかがえます。

新型コロナウイルス感染症に伴う緊急事態宣言によって、市内小学校が臨時休館となったことをきっかけに、放課後児童クラブにもサービスを拡大しました。

高齢者施設にも貸出パックを配達しており、施設の利用者に楽しみにいただいております。

(2) 旧南郷村歴史再発見研究会、大東・三好長慶会、平野屋新田会所市民サポーター会議との共催・連携

西部図書館において、各団体との連携事業を共催で行いました。

旧南郷村歴史再発見研究会主催による、「我が郷土を語る」を開催する予定でしたが、新型コロナウイルス感染症拡大により、開催を断念しました。

大東・三好長慶会主催による、パネル展「三好長慶 覇権の道」、「三好長慶児童画展」を開催しました。また2年ぶりとなる「親子でカブト作り教室」も開催することができました。

大東市観光ボランティアガイドやまびこ主催によるパネル展「あなたと歩く大東の魅力」を開催しました。

平野屋新田会所市民サポーター会議主催によるパネル展「大東市誕生の出発点『深野池の新田開発と15の新田』」を開催しました。

中央図書館において、大東・三好長慶会と共催でパネル展「飯盛城跡の謎を探る！」を開催しました。

東部図書館において、大東・三好長慶会と共催でパネル展「三好長慶武者行列写真」を開催しました。

(3) 職業体験・団体見学の受け入れ

市内中学校からの依頼をうけて、職業体験の生徒の受け入れを積極的に実施しています。体験内容としては、カウンター業務・書架整理・配架・受入作業などの体験のほか、生徒たちが選んだおすすめ本の紹介POPの作成にも取り組んでいただいております。

令和3年度には、一つの市内中学校から職業体験を受け入れしました。

また中央図書館では、大阪大谷大学と大阪樟蔭女子大学からの依頼で司書資格取得の実習生を受け入れました。

職場体験受入数

【中央図書館】

実施日	学校名	人数
11月10日～12日	四条中学校	3

【西部図書館】令和3年度は、新型コロナウイルス感染症蔓延のため実施せず。

【東部図書館】

実施日	学校名	人数
11月10～12日	四条中学校	4

市内保育所・幼稚園や小学校の団体貸出を兼ねた図書館見学も積極的に受け入れています。園児・児童が図書館に来館する際は、読み聞かせ・ブックトークなどを実施して、図書館利用のPRに努めています。

団体貸出・見学受入数

【中央図書館】

実施日	団体名	学年	クラス数	内容
4月16日	灰塚小学校	4	2	図書館見学・団体貸出

【西部図書館】

実施日	団体名	学年	クラス数	内容
8月27日	南郷小学校	2年	2	団体貸出
11月10日	諸福幼稚園	年長	1	施設見学・おはなし会
12月14日	氷野小学校	2年	2	団体貸出・おはなし会

【東部図書館】

実施日	団体名	学年	クラス数	内容
11月4日	北条幼稚園	年長	1	おはなし会

新型コロナウイルス感染症の影響で、児童や園児が来館した団体貸出の回数は減少しましたが、学校への団体貸出は担任の先生や学校司書による貸出により継続的に行いました。

(4) 地域の活動についての情報発信

地域で活動される団体等の活動について、掲示スペースの提供やチラシの配布支援などを行いました。

(5) 大東市議会への団体貸出

大東市議会からの依頼により、資料の団体貸出を定期的に行っています。

【大東市議会 団体貸出冊数】

中央図書館にて貸出	31
西部図書館にて貸出	31
東部図書館にて貸出	61

(6) 外部の組織・団体・施設・企業等との連携

外部の組織、団体、施設、企業等と連携し、イベントや資料展示等を積極的に行いました。

【中央図書館】

実施日	団体名	内容
8月5日～8月26日	灰塚小学校	授業制作物展示(「一つの花」リーフレット)
8月9日	大東市立公民館	「夏休み宿題応援企画☆クリアファイルで8の字風車」
10月3日	大東市立 総合文化センター・ 大東市立公民館	「ハロウィンおたのしみデイズ! 2021」
12月4日～12月26日	大東市人権室	人権啓発用カイロの配布 および 人権関連展示
12月24日～12月19日	大東市立 総合文化センター	「サーティ de 防災展示」
12月18日～	大東市立 総合文化センター・ 大東市立公民館	サークル会員募集PRポスター掲示
12月24日～1月30日	住道北小学校	授業制作物展示(「宮沢賢治読書感想文」)
1月19日～3月25日	図書館サークル連絡協議会	ひとハコとしょかん
2月11日～4月18日	大東・三好長慶会	パネル展示「飯盛城跡の謎を探る!」
2月27日	大東市立 総合文化センター・ 大東市立公民館	「Nゲージが大東を走る」

【西部図書館】

実施日	団体名	内容
4月14日～4月24日	大阪府教育委員会	識字・日本語教室パネル展
7月1日～7月31日	大東市観光ボランティアガイド やまびこ	パネル展「あなたと歩く大東の魅力」
7月20日～8月20日	大東市立三箇小学校	本の登場人物が願いごとをしたとしたら
8月1日	大東・三好長慶会	親子でカブト作り教室

実施日	団体名	内容
8月1日～8月31日	平野屋新田会所 市民サポーター会議	パネル展 大東市誕生の出発点 「深野池の新田開発と15の新田」
9月1日～9月30日	大東・三好長慶会	パネル展「三好長慶 覇権の道」
10月26日～11月1日	里親支援機関おひさま	里親パネル展
11月2日～12月3日	大東・三好長慶会	三好長慶児童画展
11月28日	創作工房一志家具製作所	親子で一緒に工作しよう！木製パズルづくり
12月4日～12月28日	大東市人権室	人権啓発用カイロの配布 および 人権関連展示
1月8日～2月27日	平野屋新田会所市民サポーター会議	パネル展「大東市の基となった新田開発と関連文化財群」
2月24日～3月31日	大東市立三箇小学校	三箇小学校 本の帯コンクール作品展示
3月22日～3月28日	里親支援機関おひさま	里親制度パネル展

【東部図書館】

実施日	団体名	内容
①8月1日～9月5日	大東市立歴史民俗資料館 大東市立歴史とスポーツふれあいセンター	①歴史民俗資料館企画展「むかしのおしごとin大東」関連資料展示
②9月11日～10月17日		②歴史民俗資料館企画展「新田の歴史と遺産」関連資料展示
③11月1日～12月19日		③歴史民俗資料館企画展「御供田の今昔」関連資料展示
④11月22日～12月5日		④歴史民俗資料館企画展「大東の歴史と防災」関連資料展示
⑤11月22日～12月5日		⑤歴史民俗資料館企画展「さあ！堂山古墳群に行こう」関連資料展示
⑥1月5日～2月7日		⑥歴史民俗資料館企画展「あなたと歩く大東の魅力」関連資料展示
⑦1月5日～3月19日		⑦歴史民俗資料館企画展「ちょっと昔の暮らし」関連資料展示

実施日	団体名	内容
10月1日～10月31日	一般利用者	「アサギマダラ蝶」関連展示
10月27日～11月30日	大東市内および四条畷駅付近の書店5店舗	「本のある暮らしin大東」(取材した書店5店舗の紹介およびパスファインダーの設置)
11月23日	大阪産業大学鉄道研究部	大阪産業大学鉄道研究部共催「鉄道ジオラマ展」
1月5日～2月7日	大東・三好長慶会	パネル展示「三好長慶公武者行列」
2月18日～3月31日	徳島県吉野川流域の図書館4館	三好長慶生誕500年「図書館交換展示」

5. 小学校等との連携

(1) 図書館利用PR活動の実施

図書館利用PRを兼ねて、新1年生を対象とした貸出利用券発行サービスを実施しました。このサービスも学校や地域に定着しつつあり、毎回たくさんの申込みをいただいています。

【新1年生申込数】

学校名	申込数
泉小学校	19
三箇小学校	20
四条小学校	12
四条北小学校	3

学校名	申込数
住道北小学校	23
住道南小学校	51
南郷小学校	24
灰塚小学校	51

学校名	申込数
氷野小学校	32
深野小学校	9
北条小学校	3
諸福小学校	28
12校合計	275

(2) 団体貸出

小学校だけでなく、幼稚園・保育所・中学校・高等学校等と貸し出しをする団体が増加しています。幼稚園・保育所には貸出パックという団体貸出も行っています。

小学校団体貸出冊数

【中央図書館】

学校名	冊数
泉小学校	240
住道北小学校	562
住道南小学校	185
灰塚小学校	1,532
三箇小学校	4
南郷小学校	48
合計	2,331

【西部図書館】

学校名	冊数
南郷小学校	2,195
氷野小学校	122
門真市立門真みらい小学校	170
合計	2,487

【東部図書館】

学校名	冊数
泉小学校	11
四条小学校	70
四条北小学校	4
南郷小学校	60
深野小学校	46
北条小学校	38
門真市立門真みらい小学校	9
合計	238

中学・高校団体貸出冊数

【中央図書館】

学校名	冊数
大東中学校	54
住道中学校	9
合計	63

【西部図書館】

学校名	冊数
該当なし	0
合計	0

【東部図書館】

学校名	冊数
北条中学校	35
合計	35

放課後児童クラブ団体貸出冊数

【中央・自動車図書館】

団体名	冊数
住道北小学校放課後児童クラブ	634
住道南小学校放課後児童クラブ	706
灰塚小学校放課後児童クラブ	600
合計	1,940

【西部図書館】

団体名	冊数
住道北小学校放課後児童クラブ	13
南郷小学校放課後児童クラブ	383
氷野小学校放課後児童クラブ	209
諸福小学校放課後児童クラブ	200
合計	805

【東部図書館】

団体名	冊数
四条小学校放課後児童クラブ	406
四条北小学校放課後児童クラブ	402
深野小学校放課後児童クラブ	200
北条小学校放課後児童クラブ	352
合計	1,360

保育所等団体貸出冊数

【中央図書館】

団体名	冊数
あすなるこども園	300
あすなるこども園分園	300
泉保育園	301
キッズプラザ	205
秀英幼稚園	303
新町保育園	308
住道サンフレンズ保育園	306
灰塚保育園	320
朋来幼稚園	301
まんまいーよ	207
わかたけ保育園	303
聖心保育園 分園	300
第二かがやき保育園	305
その他	1,581
合計	5,340

【西部図書館】

団体名	冊数
江ノ口保育園	343
上三箇保育園	341
新田保育園	364
新町保育園	2
聖心保育園	341
大東中央幼稚園	734
南郷保育所	302
氷野保育園	329
北条幼稚園	1
諸福幼稚園	391
南郷子育て支援センター	429
その他	1,002
合計	4,579

【東部図書館】

団体名	冊数
四条保育園	215
第2聖心保育園	209
津の辺保育園	200
ひとつぶ保育園	203
ひらりす保育園	201
野崎保育所	362
北条保育所	365
若竹こども園	200
愛真幼稚園	150
四條畷学園附属幼稚園	159
北条幼稚園	235
四条子育て支援センター	390
子ども発達支援センター	36
その他	564
合計	3,274

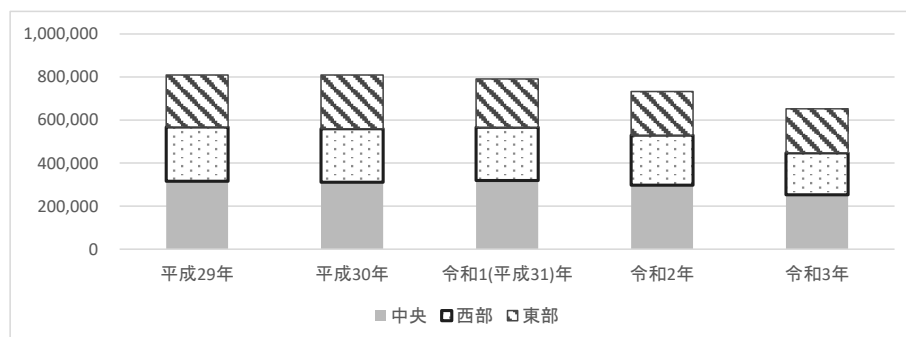
Ⅲ. 実績

1. 利用状況 ※新型コロナウイルス感染症拡大防止のため、4月25日(日)から臨時休館(～6月20日(日)まで)

貸出冊数

	総計	中央図書館			西部図書館	東部図書館	
		計	中央	自動車図書館			
総数	666,404	262,896	253,011	9,885	199,135	204,373	
総計	一般書	394,592	163,701	158,943	4,758	113,202	117,689
	児童書	239,364	86,090	81,433	4,657	76,836	76,438
	雑誌	30,962	12,276	11,808	468	8,733	9,953
	付録等	1,486	829	827	2	364	293
個人計	533,697	210,071	200,244	9,827	153,655	169,971	
個人	一般書	326,416	135,301	130,559	4,742	89,053	102,062
	児童書	181,329	64,419	59,797	4,622	57,553	59,357
	雑誌	24,789	9,684	9,223	461	6,793	8,312
	付録等	1,163	667	665	2	256	240
団体計	23,643	9,914	9,901	13	7,902	5,827	
団体	一般書	1,896	1,132	1,130	2	284	480
	児童書	21,632	8,740	8,729	11	7,560	5,332
	雑誌	65	28	28	0	24	13
	付録等	50	14	14	0	34	2
広域計	107,777	42,335	42,290	45	37,186	28,256	
広域	一般書	65,125	26,753	26,739	14	23,513	14,859
	児童書	36,301	12,884	12,860	24	11,691	11,726
	雑誌	6,092	2,553	2,546	7	1,913	1,626
	付録等	259	145	145	0	69	45
相互貸借計	1,287	576	576	0	392	319	
相互貸借	一般書	1,155	515	515	0	352	288
	児童書	102	47	47	0	32	23
	雑誌	16	11	11	0	3	2
	付録等	14	3	3	0	5	6
開館日数	793		264		264	265	

貸出冊数の推移(単位:冊)



貸出人数

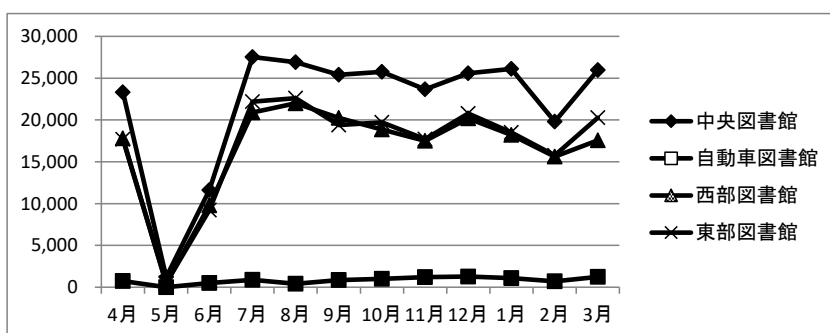
	総計	中央図書館			西部図書館	東部図書館	
		計	中央	自動車図書館			
総数	157,698	68,419	66,430	1,989	42,984	46,295	
総計	個人	133,293	58,003	56,027	1,976	34,892	40,398
	団体	1,755	585	583	2	590	580
	相互	809	287	287	0	291	231
	広域	21,841	9,544	9,533	11	7,211	5,086

貸出の月別内訳

月	中央図書館(自動車図書館含む)			西部図書館			東部図書館		
	開館日数	貸出冊数	利用者数	開館日数	貸出冊数	利用者数	開館日数	貸出冊数	利用者数
4	21	23,312	5,774	21	17,799	3,783	21	17,688	4,036
5	0	1,205	226	0	460	160	0	510	147
6	9	11,622	3,024	10	9,774	1,982	10	9,226	2,077
7	28	27,533	7,036	28	20,908	4,545	28	22,185	4,945
8	28	26,919	7,244	28	21,997	4,944	28	22,606	5,122
9	27	25,407	6,844	27	20,259	4,377	27	19,405	4,546
10	28	25,770	7,122	28	18,849	4,283	28	19,724	4,605
11	27	23,676	6,355	27	17,497	3,964	27	17,714	4,267
12	25	25,580	6,255	25	20,194	3,788	25	20,763	4,222
1	26	26,124	6,661	25	18,220	3,835	25	18,521	4,273
2	17	19,789	5,043	17	15,604	3,418	18	15,755	3,466
3	28	25,959	6,835	28	17,574	3,905	28	20,276	4,589
計	264	262,896	68,419	264	199,135	42,984	265	204,373	46,295
1日平均		996	259		754	163		771	175
1月平均		21,908	5,702		16,595	3,582		17,031	3,858

月	自動車図書館のみ		
	開館日数	貸出冊数	利用者数
4	9	731	142
5	0	0	0
6	12	511	103
7	11	879	173
8	6	422	76
9	12	847	156
10	12	1,000	210
11	12	1,199	258
12	12	1,278	270
1	12	1,089	223
2	6	692	135
3	12	1,237	243
計	116	9,885	1,989
1日平均		85	17
1月平均		824	166

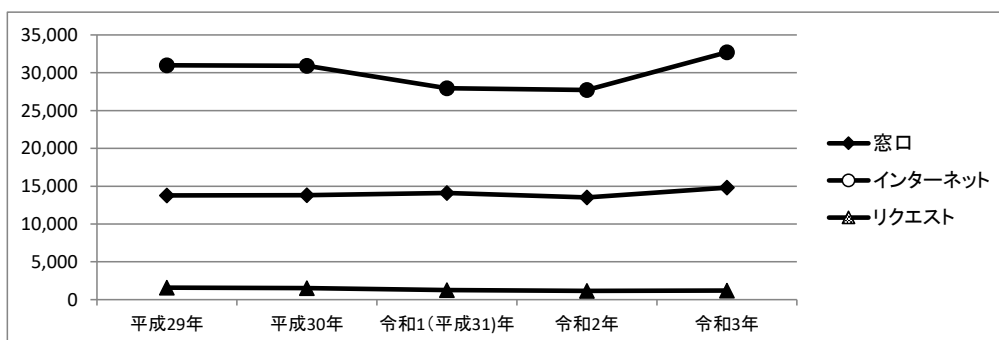
月別貸出冊数の推移(単位:冊)



予約処理

	総計	中央図書館			西部図書館	東部図書館	
		計	中央	自動車図書館			
総数	48,726	25,383	22,815	2,568	10,045	13,298	
内訳	窓口	14,810	8,398	8,398		2,928	3,484
	インターネット	32,705	16,416	14,910	1,506	6,792	9,497
	リクエスト	1,211	569	569		325	317

予約とリクエストの推移(冊数)



自動車図書館ステーション別貸出内訳

	貸出冊数		貸出人数		運行回数	
	令和2年度	令和3年度	令和2年度	令和3年度	令和2年度	令和3年度
龍間	331	352	63	98	19	19
寺川	774	880	189	196	19	20
諸福	107	796	17	188	10	18
楠木	3,750	4,153	637	695	19	19
北条	1,085	1,024	276	240	19	20
三箇	2,397	2,680	518	572	19	20
合計	8,444	9,885	1,700	1,989	105	116

相互貸借(自動車図書館の貸出・借受冊数は中央図書館に含む)

	総計	中央図書館			西部図書館	東部図書館
		計	中央	自動車図書館		
貸出	1,329	576	576		392	361
借受	1,972	976	976		488	508

複写枚数

	総計	中央図書館			西部図書館	東部図書館
		計	中央	自動車図書館		
件数	418	223	223		70	125
枚数	1,383	552	552		388	443

レファレンス件数(中央図書館の件数は自動車図書館も含む。資料案内と利用案内の合計数。)

	総計	中央図書館			西部図書館	東部図書館
		計	中央	自動車図書館		
件数	10,004	3,622	3,622		2,928	3,454

ITコーナー利用(中央図書館は1台、東部図書館は2台設置)・Wi-Fi閲覧席利用(西部図書館 5席)

	総計	中央図書館			西部図書館	東部図書館
		計	中央	自動車図書館		
件数	622	227	227		99	296
人数	575	188	188		90	297

AVブース(中央図書館は未設置、西部図書館は3台、東部図書館は3台設置)

	総計	中央図書館			西部図書館	東部図書館
		計	中央	自動車図書館		
件数	558				357	201
人数	763				488	275

来館者数(自動車図書館は対象外)

	総計	中央図書館			西部図書館	東部図書館
		計	中央	自動車図書館		
件数	314,566	120,002	120,002		82,436	112,128

広域利用統計(中央・西部・東部・移動図書館総数)

	在勤・在学等	大阪市	守口市	枚方市	寝屋川市	門真市	四條畷市	交野市	東大阪市	合計	前年度
利用者数	92	1,595	100	220	1,154	4,212	2,871	770	10,440	21,454	27,396
貸出冊数	482	8,690	584	850	6,563	20,366	16,955	3,757	47,708	105,955	124,831
新規登録者数	0	33	4	4	16	30	56	10	153	306	600
登録者数	72	1,157	182	411	823	4,665	2,001	540	5,522	15,373	14,991

電子図書館統計

月	だいとう電子図書館			
	貸出冊数	予約冊数	ログイン回数	ログイン人数
4	591	88	1,196	224
5	1,013	184	1,622	293
6	760	118	1,460	220
7	560	81	994	206
8	614	137	1,277	229
9	419	76	952	192
10	543	80	1,013	202
11	408	85	834	191
12	516	94	966	210
1	668	126	1,108	264
2	657	160	1,002	240
3	576	100	1,051	224
計	7,325	1,329	13,475	2,695

2. 受入資料

令和3年度受入状況

	総計	中央図書館			西部図書館	東部図書館	
		計	中央	自動車図書館			
合計	21,896	7,597	7,597		7,361	6,938	
購入	小計	20,394	7,028	7,028		7,064	6,302
	一般書	11,338	3,940	3,940		3,961	3,437
	児童書	4,690	1,509	1,509		1,593	1,588
	雑誌	4,240	1,540	1,540		1,465	1,235
	付録等	126	39	39		45	42
寄贈等	小計	1,502	569	569		297	636
	一般書	827	273	273		136	418
	児童書	154	97	97		34	23
	雑誌	480	189	189		118	173
	付録等	41	10	10		9	22

払出資料

	総計	中央図書館			西部図書館	東部図書館	
		計	中央	自動車図書館			
合計	18,916	9,858	9,858		7,312	1,746	
除籍	一般書	11,954	6,521	6,521		5,297	136
	児童書	1,788	1,480	1,480		276	32
	雑誌	4,899	1,799	1,799		1,535	1,565
	付録等	275	58	58		204	13

3. 所蔵資料

令和3年度所蔵資料(自動車図書館にて保管資料は中央に合算 令和4年3月31日現在)

	総計	中央図書館			西部図書館	東部図書館	
		計	中央	自動車図書館			
総数	538,560	156,525	156,525		234,546	147,489	
内訳	一般書	365,471	106,635	106,635		157,344	101,492
	児童書	156,923	44,902	44,902		69,753	42,268
	雑誌	9,944	3,596	3,596		4,052	2,296
	視聴用DVD	1,945				1,587	358
	視聴覚資料他	4,277	1,392	1,392		1,810	1,075

令和3年度新聞・雑誌タイトル数

	総計 (純種類数)	中央図書館			西部図書館	東部図書館
		計	中央	自動車図書館		
雑誌	234		134		128	106
新聞	14		8		8	6

令和3年度電子図書館タイトル数(ライセンス数)

		タイトル数	ライセンス数
受入冊数	買取	233	366
	期限付き	269	269
	計	502	635
登録数(蔵書冊数)	買取	1,846	2,869
	期限付き	1,169	1,169
	計	3,015	4,038

4.所蔵雑誌・新聞一覧

大東市立図書館 所蔵雑誌 一覧(あいうえお順)

令和4年3月31日

	雑誌名	刊行形態	所蔵館		
			中央	西部	東部
1	ar	月刊		○	
2	愛玩動物withPETs	隔月刊	○		
3	AERA	週刊	○	○	○
4	AERA with Kids	季刊		○	
5	明日の友	隔月刊	○		
6	アニメージュ	月刊			○
7	アニメディア	月刊		○	
8	あまから手帖	月刊	○	○	
9	an an	週刊	○		
10	一個人	季刊		○	○
11	一枚の絵	隔月刊	○	○	
12	田舎暮らしの本	月刊	○		
13	いぬのきもち	月刊		○	
14	WITH	月刊	○		
15	うかたま	季刊		○	
16	VERY	月刊			○
17	AIRLINE	月刊			○
18	栄養と料理	月刊	○	○	
19	エコノミスト	週刊	○		
20	ESSE	月刊	○		○
21	NHK囲碁講座	月刊			○
22	NHK将棋講座	月刊			○
23	LDK	月刊		○	
24	園芸ガイド	季刊		○	○
25	オートバイ	月刊		○	○
26	オール読物	その他	○	○	○
27	大相撲ジャーナル	隔月刊		○	
28	NHK大相撲中継	隔月刊	○		
29	おかずのクッキング	隔月刊		○	
30	オレンジページ	月2回刊		○	○
31	オレンジページ Cooking	季刊	○		
32	音楽の友	月刊	○		
33	Cut	月刊	○		○
34	CAR and DRIVER	月刊		○	○
35	Casa BRUTUS	月刊	○		○
36	かがくのとも	月刊	○	○	○
37	かぞくのじかん	季刊	○	○	
38	家庭画報	月刊	○		

	雑誌名	刊行形態	所蔵館		
			中央	西部	東部
39	関西ウォーカー	月刊	○	○	○
40	関西・中国・四国じゃらん	隔月刊		○	○
41	NHKガッテン!	隔月刊	○		○
42	CAPA	月刊			○
43	NHKきょうの健康	月刊	○	○	○
44	NHKきょうの料理	月刊	○		○
45	NHKきょうの料理ビギナーズ	月刊	○		
46	キネマ旬報	月2回刊	○		
47	クーヨン	月刊	○	○	○
48	ku:nel	隔月刊	○		
49	暮らしの手帖	隔月刊	○	○	
50	CLasism	季刊	○		
51	CREA	季刊	○		
52	クロワッサン	月2回刊	○	○	○
53	GLOW	月刊			○
54	群像	月刊		○	
55	健康	季刊	○		
56	健康365	月刊			○
57	剣道日本	月刊		○	
58	月刊アクアライフ	月刊		○	
59	月刊エレクトーン	月刊	○	○	○
60	月刊サッカーマガジン	隔月刊	○		○
61	月刊Newsがわかる	月刊		○	○
62	月刊バスケットボール	月刊	○		○
63	月刊ピアノ	月刊	○	○	○
64	月刊ホビージャパン	月刊			○
65	GOETHE	月刊		○	○
66	芸術新潮	月刊	○		
67	現代の図書館	季刊	○		
68	COTTON TIME	隔月刊		○	
69	子供の科学	月刊	○		○
70	こどものくに たんぽぽ版	月刊			○
71	こどものくに チューリップ版	月刊			○
72	こどものくに ひまわり版	月刊			○
73	こどものとも	月刊	○	○	
74	こどものとも0. 1. 2	月刊	○	○	
75	こどものとも年少版	月刊	○	○	
76	こどものとも年中向き	月刊	○	○	
77	kodomoe	隔月刊		○	○
78	この本読んで!	季刊		○	
79	KOREA TODAY 日本版	月刊	○		

	雑誌名	刊行形態	所蔵館		
			中央	西部	東部
80	碁ワールド	月刊	○		
81	GOLF DIGEST	月刊	○		○
82	サッカーダイジェスト	月2回刊		○	
83	サッカーマガジン	隔月刊	○		○
84	最強のりものヒーローズ	隔月刊		○	
85	CYCLE SPORTS	月刊		○	
86	SAVVY	月刊	○	○	
87	サライ	月刊	○	○	○
88	サンキュ!	月刊	○	○	○
89	サンデー毎日	週刊	○	○	○
90	3分クッキング ー日本テレビ版ー	月刊		○	
91	THE21	月刊		○	○
92	終活読本ソナエ	季刊	○		
93	週刊朝日	週刊	○		
94	週刊新潮	週刊	○	○	○
95	週刊ダイヤモンド	週刊		○	○
96	週刊東洋経済	週刊	○		
97	週刊文春	週刊	○	○	○
98	週刊ベースボール	週刊		○	○
99	NHK趣味の園芸	月刊	○	○	
100	NHK趣味の園芸やさいの時間	隔月刊	○		
101	将棋世界	月刊	○	○	
102	小説現代	月刊		○	
103	小説幻冬	月刊		○	
104	小説新潮	月刊	○	○	
105	小説すばる	月刊	○		
106	消費と生活	隔月刊	○	○	
107	CNN ENGLISH EXPRESS	月刊	○		
108	新曲歌謡ヒット速報	隔月刊	○		
109	新建築	月刊		○	
110	新潮	月刊		○	
111	ジュニアエラ	月刊	○	○	
112	ジュリスト	月刊	○		
113	JTB時刻表	月刊	○	○	○
114	自治体国際化フォーラム	月刊	○		
115	人権と部落問題	月刊	○		○
116	SWIMMING MAGAZINE	月刊		○	
117	スクリーン	月刊		○	
118	NHKすてきにハンドメイド	月刊	○	○	○
119	steady	月刊		○	
120	すばる	月刊		○	

	雑誌名	刊行形態	所蔵館		
			中央	西部	東部
121	スマッシュ	月刊		○	○
122	住まいの設計	隔月刊	○		
123	正論	月刊		○	○
124	世界	月刊	○		
125	Seventeen	その他	○	○	
126	川柳マガジン	月刊			○
127	装苑	隔月刊	○		
128	宇宙のとびら	季刊			○
129	卓球王国	月刊			○
130	Tarzan	月2回刊		○	○
131	たくさんのふしぎ	月刊	○		
132	旅の手帖	月刊		○	○
133	たまごクラブ	月刊	○	○	
134	NHK短歌	月刊	○		
135	ダ・ヴィンチ	月刊	○	○	○
136	ダイヤモンド ザイ	月刊		○	
137	dancyu	月刊			○
138	中央公論	月刊	○	○	○
139	ちいさなかがくのとも	月刊	○	○	
140	地図中心	月刊			○
141	チルチンびと	季刊			○
142	つり人	月刊		○	○
143	鉄道ジャーナル	月刊	○		○
144	鉄道ファン	月刊		○	
145	テニスマガジン	その他	○		
146	テルミ	隔月刊	○	○	
147	天然生活	月刊		○	
148	天文ガイド	月刊	○		
149	Discover Japan	月刊			○
150	ディズニーファン	月刊		○	
151	デジタルカメラ・マガジン	月刊		○	
152	特選街	月刊		○	
153	図書	月刊	○		
154	図書館雑誌	月刊	○		
155	図書館の学校	季刊	○		
156	ドゥーパ!	隔月刊		○	
157	Number	隔週刊	○	○	○
158	Newsweek	週刊	○		
159	月刊ニュータイプ	月刊	○		
160	Newton	月刊	○	○	○
161	日経WOMAN	月刊	○	○	○

	雑誌名	刊行形態	所蔵館		
			中央	西部	東部
162	日経エンタテインメント!	月刊	○		○
163	日経サイエンス	月刊	○		
164	日経トップリーダー	月刊		○	
165	日経PC21	月刊	○	○	○
166	日経ヘルス	季刊	○		○
167	日経トレンディ	月刊	○		
168	日経パソコン	月2回刊			○
169	nicola	月刊	○		○
170	日経マネー	月刊	○		
171	日本歴史	月刊			○
172	ねこ	季刊	○		○
173	ねこのきもち	月刊		○	
174	non-no	月刊		○	○
175	NHK俳句	月刊	○		
176	俳句界	月刊	○		
177	ハウジング	隔月刊		○	
178	母の友	月刊	○		
179	ハルメク	月刊		○	
180	BiCYCLE CLUB	月刊			○
181	VOLLEYBALL	月刊			○
182	バンドジャーナル	月刊	○		
183	ひよこクラブ	月刊	○		
184	Hiragana Times	月刊	○		
185	BE-PAL	月刊		○	○
186	美的	月刊	○		
187	PHP	月刊		○	○
188	ピクトアップ	隔月刊		○	
189	FINEBOYS	月刊		○	○
190	Fishing Cafe	季刊	○		○
191	フィギュア・スケーターズ	その他		○	
192	福祉のひろば	月刊		○	
193	婦人画報	月刊		○	
194	婦人公論	月刊	○	○	○
195	武道	月刊	○		
196	部落解放	月刊	○	○	
197	BRUTUS	月2回刊		○	
198	文学界	月刊		○	
199	文芸春秋	月刊	○	○	○
200	プレジデント	月2回刊	○	○	
201	Pre-mo	年2回刊		○	○
202	ベースボールマガジン	月刊	○		

	雑誌名	刊行形態	所蔵館		
			中央	西部	東部
203	Baby-mo	季刊	○	○	○
204	本の雑誌	月刊	○		
205	Mart	季刊		○	○
206	毎日が発見	月刊			○
207	Meets Regional	月刊		○	○
208	mina	月刊			○
209	ミステリマガジン	隔月刊			○
210	ミセスのスタイルブック	季刊		○	○
211	みんなの図書館	月刊		○	
212	MUSICA	月刊		○	
213	mundi	月刊	○		
214	MEN'S CLUB	月刊		○	
215	メンズノンノ	月刊	○		
216	モーターマガジン	月刊	○		
217	MORE	月刊		○	○
218	MOE	月刊	○	○	○
219	モノ・マガジン	月2回刊	○		
220	MONOQLO	月刊		○	○
221	やさい畑	隔月刊		○	○
222	山と溪谷	月刊	○		○
223	ゆうゆう	月刊	○		○
224	LiVES	隔月刊			○
225	ラグビーマガジン	月刊	○	○	
226	NHKラジオ深夜便	月刊	○		
227	ランナーズ	月刊		○	○
228	旅行読売	月刊	○		
229	LEE	月刊	○	○	
230	Lure magazine	月刊		○	
231	歴史群像	隔月刊			○
232	歴史街道	月刊	○	○	○
233	歴史人	月刊	○		○
234	レジャーフィッシング	月刊	○		
235	レタスクラブ	月刊		○	○
236	レディブティック	隔月刊	○		
237	ROCKIN'ON JAPAN	月刊	○		
238	ワッグル	月刊		○	
239	Wan	隔月刊	○		○
240	ワンダーフォーゲル	隔月刊		○	
合計点数			134	128	106

新聞一覧

中央図書館	西部図書館	東部図書館
朝日新聞	朝日新聞	朝日新聞
産経新聞	産経新聞	産経新聞
日本経済新聞	日本経済新聞	日本経済新聞
毎日新聞	毎日新聞	毎日新聞
読売新聞	読売新聞	読売新聞
日刊スポーツ新聞	日刊スポーツ新聞	日刊スポーツ新聞
毎日小学生新聞	The Japan News	
週刊読書人	朝日小学生新聞	

IV.資料

○大東市立図書館条例

平成 17 年 3 月 30 日

条例第 15 号

(設置)

第 1 条 図書、記録その他必要な資料を収集し、整理し、保存して、市民の使用に供し、その教養、調査研究、レクリエーション、視聴覚教育等に資するため、図書館法(昭和 25 年法律第 118 号。以下「法」という。)第 10 条の規定に基づき、図書館を設置する。

(事業)

第 2 条 図書館は、次に掲げる事業を行う。

- (1) 図書館資料の収集、整理保存および貸出しに関すること。
- (2) 読書案内、参考資料および図書に関する情報の紹介ならびに提供に関すること。
- (3) 調査および研究に関すること。
- (4) 読書会、研究会、講演会、鑑賞会、展示会等の主催および奨励に関すること。
- (5) 館報その他の読書資料の発行および頒布に関すること。
- (6) 自動車図書館の運営に関すること。
- (7) [前各号](#)に掲げるもののほか、図書館の目的を達成するために必要な事業(名称および位置)

第 3 条 図書館の名称および位置は、次のとおりとする。

名称	位置
大東市立中央図書館	大東市新町 13 番 30 号
大東市立西部図書館	大東市氷野四丁目 4 番 70 号
大東市立東部図書館	大東市野崎三丁目 6 番 1 号

(職員)

第 4 条 図書館に館長およびその他の職員を置くことができる。

(開館時間)

第 5 条 図書館の開館時間は、次のとおりとする。ただし、大東市教育委員会(以下「委員会」という。)が必要があると認めるときは、これを変更することができる。

名称	開館時間
大東市立中央図書館	(1) 午前 9 時 30 分から午後 8 時まで

	(2) 国民の祝日に関する法律(昭和 23 年法律第 178 号)に規定する休日(以下「休日」という。)は、午前 9 時 30 分から午後 5 時まで
大東市立西部図書館	(1) 午前 9 時 30 分から午後 8 時まで (2) 休日は、午前 9 時 30 分から午後 5 時まで (3) 駐車場については、午前 9 時 15 分から午後 9 時 15 分まで
大東市立東部図書館	(1) 午前 9 時 30 分から午後 8 時まで (2) 休日は、午前 9 時 30 分から午後 5 時まで

(休館日)

第 6 条 図書館の休館日は、次のとおりとする。ただし、委員会が必要があると認めたときは、これを変更し、または臨時に休館することができる。

名称	休館日
大東市立中央図書館	(1) 12 月 29 日から翌年の 1 月 3 日までの日 (2) 特別整理期間(年間 10 日間以内) (3) 第 1・第 3 月曜日(その日が休日のときは、その翌日) (4) 資料整理日を毎月 1 回
大東市立西部図書館	(1) 12 月 29 日から翌年の 1 月 3 日までの日 (2) 特別整理期間(年間 10 日間以内) (3) 第 1・第 3 水曜日(その日が休日のときは、その翌日) (4) 資料整理日を毎月 1 回 (5) 駐車場については、12 月 29 日から翌年の 1 月 3 日までの日および第 1・第 3 水曜日(その日が休日のときは、その翌日)
大東市立東部図書館	(1) 12 月 29 日から翌年の 1 月 3 日までの日 (2) 特別整理期間(年間 10 日間以内) (3) 第 1・第 3 火曜日(その日が休日のときは、その翌日) (4) 資料整理日を毎月 1 回

(使用料)

第 7 条 図書館(大東市立西部図書館に限る。)の駐車場を使用しようとする者は、[次の表](#)に定める額の使用料を納付しなければならない。

使用時間	使用料の額(1 台につき)
1 時間未満	無料
1 時間を超える 30 分ごと	100 円(1 日(午前 0 時から午後 12 時まで)当たり 1,000 円を限度とする。)

2 委員会は、公益上その他特別の事由があると認めるときは、使用料の全部ま

たは一部を免除することができる。

(入館の制限等)

第 8 条 委員会は、[次の各号](#)のいずれかに該当する者については、入館を拒絶し、退去を命じ、または施設、設備もしくは収集、整理、保存されている図書、記録その他の資料(以下「図書館資料」という。)の使用を禁止することができる。

- (1) 他人に危害を及ぼし、または他人の迷惑になるおそれがある者
- (2) 施設、設備または図書館資料を汚損し、破損し、または滅失させるおそれがある者
- (3) 図書館の管理運営上支障がある行為を行うおそれがある者または行った者
- (4) 図書館の管理運営上必要な指示に従わない者
- (5) [前各号](#)に掲げるもののほか、委員会が図書館への入館または施設、設備もしくは図書館資料の使用を不相当であると認める者

(使用者の損害賠償義務)

第 9 条 使用者は、故意または過失により施設または設備もしくは図書館資料を汚損し、破損し、または滅失したときは、原状を回復し、または賠償しなければならない。

2 [前項](#)の規定による図書館資料の賠償は、現物によるものとする。ただし、委員会がやむを得ない事情があると認めるときは、委員会の指定する代物または相当の代金をもって、これに代えることができる。

(指定管理者による管理)

第 10 条 委員会は、地方自治法(昭和 22 年法律第 67 号)第 244 条の 2 第 3 項に規定する指定管理者(以下「指定管理者」という。)に各図書館の管理を行わせることができる。

2 [前項](#)の規定により指定管理者に図書館の管理を行わせる場合に当該指定管理者が行う業務は、次に掲げる業務とする。

- (1) 図書館の施設および設備の維持管理に関する業務
- (2) 図書館の使用の許可その他運営に関する業務
- (3) 使用料の収納または利用料金の収受に関する業務
- (4) [前 3 号](#)に掲げるもののほか、委員会が別に定める業務

3 [前項第 3 号](#)に規定する利用料金は、指定管理者の収入とすることができる。

4 指定管理者は、法令、[この条例](#)、[この条例](#)に基づく規則その他委員会の定めるところに従い図書館の管理を行わなければならない。

5 [第 7 条\(第 2 項第 3 号\)](#)に規定する利用料金の収受を行わせる場合に限る。)、[第 8 条](#)および[前条第 2 項](#)の規定は、[第 1 項](#)の規定により図書館の管理を指定管理者に行わせる場合について準用する。この場合において、[第 7 条](#)(見出しを含む。)中「使用料」とあるのは「利用料金」と、「委員会」とあるのは「指定管理者」と、[第 8 条](#)および[前条第 2 項](#)中「委員会」とあるのは「指定管理者」と読み替えるものとする。

(指定管理者の指定手続等)

第 11 条 指定管理者の指定手続等については、[大東市公の施設に係る指定管理者の指定手続等に関する条例\(平成 17 年条例第 1 号\)](#)の規定により行うものとする。

(委任)

第 12 条 [この条例](#)に定めるもののほか、[この条例](#)の施行に関し必要な事項は、委員会が別に定める。

附 則

(施行期日)

1 [この条例](#)は、平成 17 年 4 月 1 日から施行する。ただし、[第 3 条](#)、[第 5 条](#)および[第 6 条](#)(各条において大東市立西部図書館に係る部分に限る。)ならびに[第 7 条](#)の規定は、平成 18 年 4 月 1 日から施行する。

(経過措置)

2 [第 10 条](#)の規定による指定管理者の指定に関し必要な手続等は、[この条例](#)の施行の日前においても行うことができる。

(大東市立総合文化センター条例の一部改正)

3 [大東市立総合文化センター条例\(昭和 61 年条例第 13 号\)](#)の一部を次のように改正する。

〔次のよう〕略

附 則(平成 19 年条例第 19 号)

この条例は、平成 20 年 4 月 1 日から施行する。

附 則(平成 22 年条例第 1 号)抄

(施行期日)

1 この条例は、公布の日から施行する。

附 則(平成 23 年条例第 7 号)

この条例は、平成 24 年 4 月 1 日から施行する。

附 則(平成 27 年条例第 8 号)抄

(施行期日)

1 この条例は、規則で定める日から施行する。

(平成 28 年規則第 11 号で平成 28 年 4 月 1 日から施行)

附 則(平成 28 年条例第 13 号)

この条例は、平成 28 年 4 月 1 日から施行する。

○大東市立図書館条例施行規則

平成 17 年 3 月 30 日
教委規則第 4 号

(目的)

第 1 条 この規則は、大東市立図書館条例(平成 17 年条例第 15 号。以下「条例」という。)の施行について、必要な事項を定めることを目的とする。

(駐車場開場時間の特例)

第 1 条の 2 大東市立生涯学習ルーム条例施行規則(平成 11 年教委規則第 6 号)第 3 条の規定により、大東市立まなび南郷の使用申請の受付時間が変更された場合における大東市立西部図書館の駐車場の開場時間については、条例第 5 条ただし書の規定により、当該変更された受付時間の終了時間から 15 分を経過した時間までとすることができる。

(資料整理日)

第 1 条の 3 条例第 6 条の表に定める図書館の毎月 1 回の資料整理日は、次の表のとおりとする。ただし、大東市教育委員会(以下「委員会」という。)が必要と認めるときは、これを変更することができる。

施設の名称	資料整理日
大東市立中央図書館	第 2 月曜日(その日が休日のときは、その翌日)
大東市立西部図書館	第 2 水曜日(その日が休日のときは、その翌日)
大東市立東部図書館	第 2 火曜日(その日が休日のときは、その翌日)

(個人貸出し)

第 2 条 図書館の図書、記録その他の資料(以下「図書館資料」という。)の個人貸出しを受けることができる者は、次のとおりとする。

- (1) 市内に居住する者
- (2) 市内に通勤または通学する者
- (3) 前 2 号に掲げるもののほか、委員会が適当と認める者

2 守口市、枚方市、寝屋川市、門真市、四條畷市および交野市に居住または通勤もしくは通学する者は、本市に居住または通勤もしくは通学する者とみなして、前項第 1 号および第 2 号の規定を適用する。

3 大阪市および東大阪市に居住する者は、本市に居住する者とみなして、第 1 項第 1 号の規定を適用する。

(貸出手続)

第 3 条 前条に定める者で貸出しを受けようとする者は、貸出利用券申込書(様式第 1 号。前条第 2 項および第 3 項に規定する者にあつては様式第 2 号)により登録を申し込み、貸出利用券(様式第 3 号)の交付を受けなければならない。

2 前項の規定により交付を受けた貸出利用券の有効期間は、交付を受けた日から起算して 5 年とし、更新する場合は、貸出利用券申込書により再度登録を申し込まなければならない。

3 第 1 項の規定により貸出利用券の交付を受けた者(以下「登録者」という。)は、その登録内容に変更が生じた場合は、速やかに貸出利用券申込書により変更

の内容について、登録を申し込まなければならない。

(貸出利用券の紛失)

第4条 貸出利用券を紛失した登録者は、速やかに届け出なければならない。

2 貸出利用券が、登録者以外の者によって使用され損害が生じた場合の責任は、登録者が負うものとする。

(個人貸出しの冊数および期間)

第5条 個人貸出しの図書館資料の貸出冊数は、同時に10冊以内とする。ただし、館長が必要と認めたときは、その冊数を別に指定することができる。

2 貸出期間は、当該図書館資料の貸出しを受けた日の翌日から起算して2週間以内とする。ただし、館長が必要と認めたときは、2週間を限度として延長することができる。

(貸出しの停止等)

第6条 館長は、次の各号のいずれかに該当するときは、一定の期間図書館資料の貸出しを停止または制限し、もしくはその登録を取り消すことができる。

(1) 登録について虚偽の申込みを行い、または貸出利用券を他人に使用させる等不正な行為をしたとき。

(2) 個人貸出しを受け、前条第2項に定める期間経過後もなお図書館資料を返納しないとき。

(3) 前2号に掲げるもののほか、館長が図書館の運営上必要と認めたとき。

(団体貸出し)

第7条 図書館資料の団体貸出しを受けることができるものは、次に掲げるものとする。

(1) 市内の学校、幼稚園、保育所、認定こども園等

(2) 市内に活動の本拠を置き、市内を専らその活動の範囲とする事業所および団体であって、図書館資料の利用によりその活動に多大の効果が見込まれるもの

(3) 前2号に掲げるもののほか、館長が必要と認めるもの

(団体登録)

第8条 団体貸出しを受けようとする団体は、あらかじめ代表者を定め、団体貸出登録・更新申込書(様式第4号)により登録を申し込み、貸出利用券の交付を受けなければならない。

2 前項の規定により交付を受けた貸出利用券の有効期間は、交付を受けた日から起算して1年(学校、幼稚園、保育所、認定こども園等主に年度単位で事業を行っている団体の場合にあつては、貸出利用券の交付を受けた日から当該日の属する年度の末日まで)とし、更新する場合は、団体貸出登録・更新申込書により再度登録を申し込まなければならない。

3 第1項の規定により登録を受けた団体(以下「登録団体」という。)は、その登録内容に変更が生じた場合は、速やかに届け出なければならない。

4 第4条および第6条の規定は、団体貸出しについて準用する。この場合において、第4条中「登録者」とあるのは「登録団体」と、第6条第2号中「個人貸出し」とあるのは「団体貸出し」と、「前条第2項」とあるのは「第9条」と読み替えるものとする。

(団体貸出しの冊数および期間)

第9条 団体貸出しの図書館資料の貸出冊数は、団体の構成員1人につき3冊以内とし、貸出期間は3か月以内とする。ただし、館長が必要と認めた場合は、その冊数または期間を別に定めることができる。

(自動車図書館)

第10条 自動車図書館は、市内を巡回し、図書館資料の貸出しその他の業務を行うものとする。

2 自動車図書館の巡回日時、場所等は、館長が別に定める。

(貸出しを行わない図書館資料)

第11条 貸出しを行わない図書館資料は、次のとおりとする。

- (1) 貴重図書
- (2) 新聞および広報の類
- (3) 古書および古記録の類
- (4) 前3号に掲げるもののほか、特に館長が指定する図書館資料

(他の図書館との相互貸借)

第12条 他の図書館との図書館資料の相互貸借は、それぞれの図書館で所蔵していない図書館資料に限り、行うことができる。

2 他の図書館の図書館資料の取扱いについては、本市図書館の取扱いに準じるものとする。

(図書館資料の寄贈または寄託)

第13条 館長が適当と認めるときは、図書館資料の寄贈または寄託を受けることができる。

(使用料の減免)

第14条 条例第7条の規定により、委員会は次の各号のいずれかに該当するときは、使用料の全部を免除するものとする。

- (1) 委員会その他本市の実施機関が使用するとき。
- (2) 身体障害者手帳の交付を受けている者で、かつ、歩行困難な者が使用するとき。
- (3) 前2号に掲げるもののほか、委員会が免除をする必要があると認めるとき。

(指定管理者に管理を行わせる場合における規定の適用)

第15条 第2条、第5条から第7条まで、第8条第4項、第9条、第10条第2項、第11条、第13条および第14条の規定は、条例第10条の規定により指定管理者に図書館の管理を行わせる場合について準用する。この場合において、第2条中「委員会」とあるのは「指定管理者」と、第5条から第7条までおよび第9条中「館長」とあるのは「指定管理者」と、第10条第2項、第11条および第13条中「館長」とあるのは「指定管理者」と、第14条(第1号を除く。)中「委員会」とあるのは「指定管理者」と読み替えるものとする。

(委任)

第16条 この規則に定めるもののほか、図書館の管理、運営等について必要な事項は、委員会が別に定める。

附 則

(施行期日)

1 この規則は、平成 17 年 4 月 1 日から施行する。

(経過措置)

2 この規則の施行前に大東市立総合文化センター条例施行規則(昭和 61 年教委規則第 6 号)第 4 章の規定によりなされた処分、手続その他の行為は、この規則の相当規定によりなされた処分、手続その他の行為とみなす。

(大東市立総合文化センター条例施行規則の一部改正)

3 大東市立総合文化センター条例施行規則(昭和 61 年教委規則第 6 号)の一部を次のように改正する。

[次のよう] 略

附 則(平成 17 年教委規則第 5 号)

(施行期日)

1 この規則は、平成 17 年 7 月 28 日から施行し、同年 4 月 1 日から適用する。

(経過措置)

2 改正前の大東市立図書館条例施行規則の規定により作成した用紙は、当分の間、所要の調整をして使用することができる。

(大東市教育委員会事務局組織規則の一部改正)

3 大東市教育委員会事務局組織規則(平成 7 年教委規則第 1 号)の一部を次のように改正する。

[次のよう] 略

附 則(平成 19 年教委規則第 1 号)抄

(施行期日)

1 この規則は、平成 19 年 4 月 1 日から施行する。

附 則(平成 20 年教委規則第 3 号)

この規則は、平成 20 年 4 月 1 日から施行する。

附 則(平成 20 年教委規則第 10 号)

この規則は、平成 20 年 8 月 1 日から施行する。

附 則(平成 21 年教委規則第 3 号)

この規則は、平成 21 年 4 月 1 日から施行する。

附 則(平成 22 年教委規則第 1 号)

この規則は、平成 22 年 4 月 1 日から施行する。

附 則(平成 23 年教委規則第 5 号)

(施行期日)

1 この規則は、平成 24 年 4 月 1 日から施行する。

(経過措置)

2 改正前の大東市立図書館条例施行規則の規定によって作成された貸出利用券は、当分の間、改正後の大東市立図書館条例施行規則の規定によって作成されたものとみなし、使用することができる。

3 この規則の改正により作成する貸出利用券の発行等の行為は、施行の前日においても行うことができる。

附 則(平成 26 年教委規則第 3 号)

この規則は、平成 26 年 4 月 1 日から施行する。

附 則(平成 30 年教委規則第 4 号)

(施行期日)

1 この規則は、平成 30 年 4 月 1 日から施行する。

(経過措置)

2 改正後の第 5 条第 1 項の規定は、この規則の施行の日以後に手続きする個人貸出しについて適用し、同日前に手続きする個人貸出しについては、なお従前の例による。

附 則(平成 31 年教委規則第 7 号)

この規則は、公布の日から施行する。

附 則(令和 3 年教委規則第 6 号)抄

(施行期日)

1 この規則は、令和 3 年 4 月 1 日から施行する。

様式第 1 号(第 3 条関係)

様式第 2 号(第 3 条関係)

様式第 1 号 (第 3 条関係)

貸出利用券申込書

年 月 日

(宛先)

貸出利用券を申し込みます。(新規・仮券発行・再発行・更新・変更・番号置換・除籍)

ふりがな

氏 名 _____

年 月 日 生まれ _____

第 1 希望: () _____

電話番号 第 2 希望: () _____

検索システム (OPAC) で登録をお願いします。

メールアドレス 詳しくはスタッフまでお尋ねください。 _____

〒 _____

住 所 _____

小・中学生 _____ 学校 _____ 年 _____

市外居住者で市内に通勤・通学の方はご記入ください。

名 称: _____ (学年 _____)

所在地: 大東市 _____

電話番号: _____ () _____

確認 (保・運・学・他: _____) (龍・寺・諸・楠・北・三)

(ここからは、記入しないでください。)

利用者番号: _____ 受付者 (_____)

[仮券番号: /旧番号: _____] 有効期限 _____

[利用券発見] _____ 年 月 日

メモ _____

※当申込書で得られた個人情報、取得目的以外には一切使用いたしません。

様式第 2 号 (第 3 条関係)

貸出利用券申込書

広域利用者用

(守口市・枚方市・寝屋川市・門真市・西條郡市・交野市・東大阪市・大阪市・その他)

年 月 日

(宛先)

貸出利用券を申し込みます。(新規・仮券発行・再発行・更新・変更・番号置換・除籍)

ふりがな

氏 名 _____

年 月 日 生まれ _____

第 1 希望: () _____

電話番号 第 2 希望: () _____

検索システム (OPAC) で登録をお願いします。

メールアドレス 詳しくはスタッフまでお尋ねください。 _____

〒 _____

住 所 _____

北河内 7 市以外の居住の方で、大東市以外の北河内 6 市に通勤・通学の方は、下記もご記入ください。

名 称: _____ (学年 _____)

所在地: 大東市 _____

電話番号: _____ () _____

確認 (保・運・学・他: _____) (龍・寺・諸・楠・北・三)

(ここからは、記入しないでください。)

利用者番号: _____ 受付者 (_____)

[仮券番号: /旧番号: _____] 有効期限 _____

[利用券発見] _____ 年 月 日

メモ _____

※当申込書で得られた個人情報、取得目的以外には一切使用いたしません。

様式第3号(第3条関係)

様式第3号(第3条関係)

(表)

貸出利用券

大東市立図書館

(裏)

◎本などをかりときは、このカードをお貸しください。

	大東市立中央図書館	大東市立西部図書館 「東ぶらり南郷」	大東市立東部図書館 「東ぶらり西条」
でんわ			
ところ			
かじだし時間			
おやすみの日			

◎このカードで、上のどの図書館でもご利用できます。

様式第4号(第8条関係)

様式第4号(第8条関係)

団体貸出登録・更新申込書

年 月 日

(宛先)

団体貸出しの登録を申し込みます。
なお、利用にあたっては、関係の規則及び要綱を守ります。

新規・更新

登録申込者	ふりがな 氏名
-------	------------

団 体 名	
所 在 地	電話 ()
代 表 者 氏 名	
担 当 者 氏 名	電話 ()
図書館資料保管場所	

団体構成員	人
貸出限度冊数	1人3冊 × 人 = 冊

(ここからは、記入しないでください。)

利用者番号: _____ 受付者() _____
有効期限
 _____ 年 月 日

メモ

※当申込書で得られた個人情報、取得目的以外には一切使用いたしません。

大東市立図書館概要(令和3年度統計)

令和4年 8月 発行

編集 大東市立図書館

指定管理者 株式会社図書館流通センター

発行 大東市産業・文化部 生涯学習課

〒574-0076 大東市曙町4-6

TEL 072-870-9686 FAX 072-870-9687

トメヤン 語朗(かたろう) りゅうみん



大東市立図書館キャラクター紹介

【中央図書館】語朗（かたろう）

「中池のガタロウ」という民話から生まれた河童のキャラクター。

【西部図書館】りゅうみん

「さかれた龍」という民話から生まれた龍のキャラクター。

【東部図書館】トメヤン

「トメヤン」という民話から生まれた狸のキャラクター。